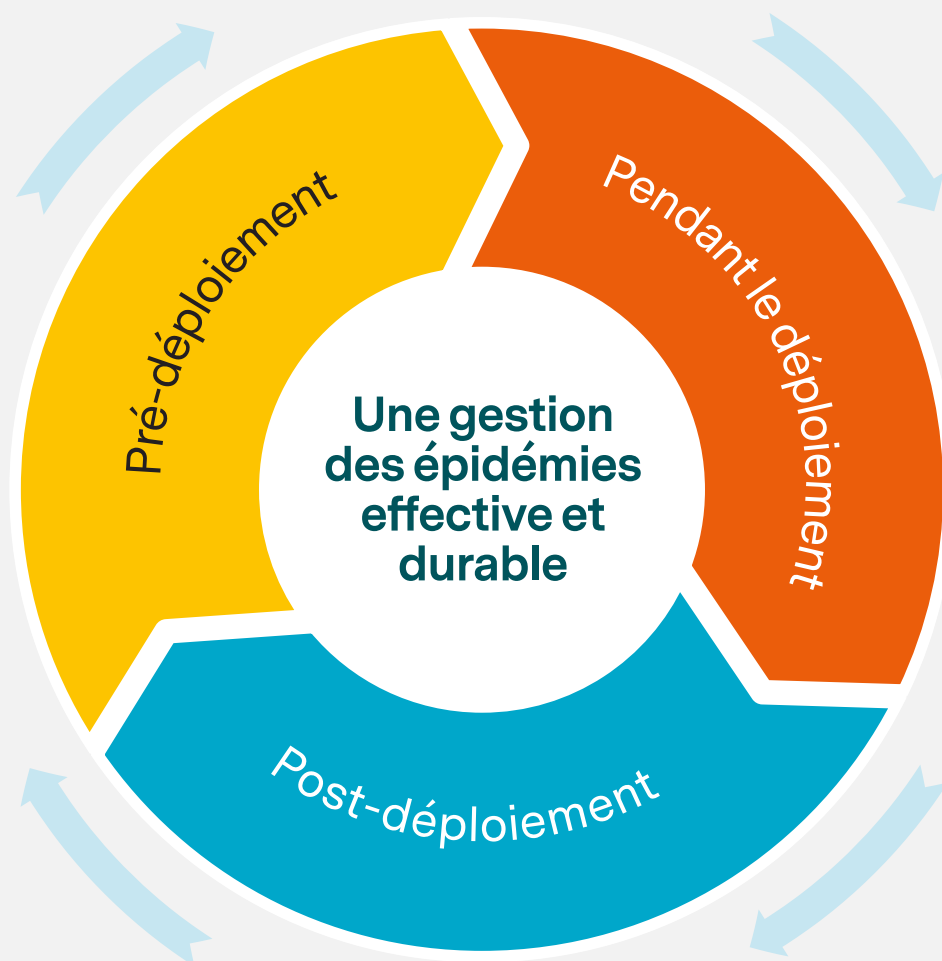


Éléments Fondamentaux pour la Gestion Effective des Épidémies, Rôles et Responsabilités

Feuille de route et guide de bonnes pratiques | Juillet 2025

Les éléments suivants de la gestion des épidémies (à chaque phase de l'effort de réponse) ainsi que les responsables de leur mise en œuvre, proviennent d'une étude réalisée par le UK-PHRST et Africa CDC intitulée « *Impact des Déploiements Internationaux de Santé Publique sur les capacités des États Membres de l'Union Africaine* », et d'un atelier de validation et de mise en œuvre organisé à la suite de la complétion de l'étude (23 et 24 juin 2025). L'atelier a réuni plus de 60 Experts de haut niveau provenant des Ministères de la santé et des instituts nationaux de santé publiques (INSP) des Etats Membres, d'agences régionales de santé publiques, des agences de déploiement et de bailleurs. Ces éléments clés de la gestion des épidémies sont présentés sous forme de feuille de route vers des pratiques de la gestion des épidémies bonnes et durables.



PRÉ-DÉPLOIEMENT

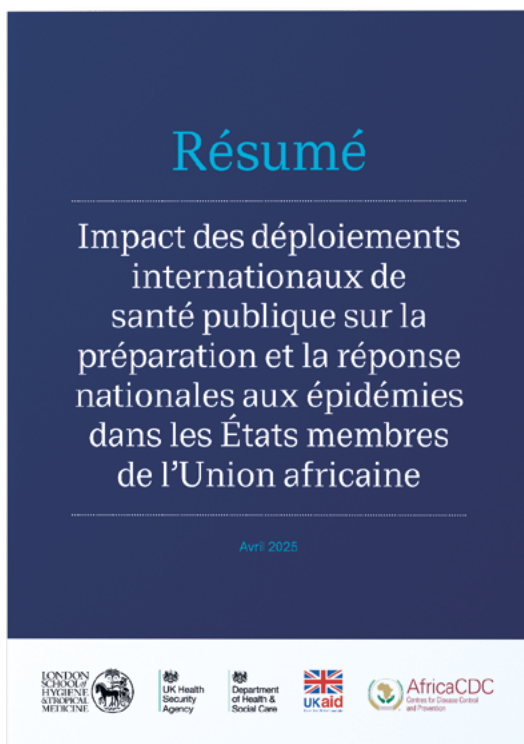
1. Les pays entreprennent une évaluation rapide et circonscrite des besoins (ex : une évaluation des besoins des experts techniques) au vu de leur situation et de la capacité locale avant de faire la demande d'un déploiement (évaluer les besoins et la disponibilité de l'expertise par rapport au pool d'experts).
2. Les pays communiquent des Termes de Références (TdR) clairs avec des livrables, dont des livrables en termes de renforcement des capacités (le cas échéant) – s'assurant d'une certaine flexibilité à l'arrivée et durant le déploiement pour s'adapter à l'évolution de l'épidémie.
3. Les pays mettent en place une orientation/formation complète en ligne à l'attention des experts déployés pour qu'ils en apprennent davantage sur le contexte du pays en général et le contexte de la santé en particulier ; et les pays favorisent une bonne compréhension du mandat de l'organisation, de ses objectifs et de sa culture. Idéalement, les experts déployés rencontrent les personnes avec qui elles travailleront en ligne bien avant leur arrivée.
4. Les agences de déploiement fournissent, de plus, une orientation/formation à l'attention des experts déployés pour appuyer le point #3 ci-dessus.
5. Les pays prennent l'initiative d'établir des structures de réponse qui gèrent les informations clés :
 - Les pays participent au briefing complet de l'orientation/formation (point #3 ci-dessus) pour s'assurer que les agences de déploiement et leurs équipes disposent de toutes les informations nécessaires au sujet des contextes/situations/manières de travailler etc. afin que tous soient le mieux orientés avant le déploiement ;
 - Des processus clairs pour inviter ou envoyer des requêtes de soutien extérieur sans lesquels le déploiement ne peut prendre lieu ;
 - Les rôles et les responsabilités ;
 - Des Indicateurs Clés de Performance (KPIs) pour le suivi ;
 - Des procédures opérationnelles normalisées (PON) ;
 - Des guides destinés aux déploiements nationaux et internationaux ;
 - Des connaissances, compétences et formations nécessaires au sein des pays pour répondre aux urgences ;
- Une stratégie d'engagement et de coordination des partenaires, y compris un soutien différencié que peuvent apporter les partenaires et leurs avantages comparatifs ;
- D'autres informations et documentations essentielles ;
- De s'assurer du fonctionnement des systèmes de gestion des connaissances en place afin de capturer et retenir les informations et les apprentissages générés ;
- D'établir des systèmes de communication standardisés et interopérables à travers toutes les organisations concernées, y compris des Mémoires d'Entente (MoUs) et des cadres logiques ;
- De gérer la génération des connaissances : c'est-à-dire, identifier, organiser, l'enregistrement, le partage et la gestion des informations relatives aux épidémies afin d'améliorer l'efficacité, l'efficacé, l'innovation et la prise de décision.
6. Les pays s'assurent du partage des données relatives aux réponses avec les équipes de déploiement (dans la mesure du possible) lorsque des données pertinentes sur des maladies infectieuses pourraient bénéficier à la réponse ; et les pays et les agences de déploiement signent des MoU de collaboration interinstitutionnelle et de partage des données.
7. Les pays entreprennent des procédures préalables pour faciliter et répondre aux exigences relatives à l'obtention de visas, d'assurance-maladie, de la logistique dans le cadre de déploiements.
8. Les pays développent et mettent en place un cursus de formation pour les équipes d'urgence, auquel les personnes déployées peuvent contribuer.
9. Les pays établissent des budgets glissants/fonds d'urgence pour soutenir la réponse aux urgences durant et hors des périodes d'urgence.
10. Les pays créent et opérationnalisent un département/une unité spécifique qui gère les déploiements d'urgence, aussi bien les déploiements internes que les déploiements internationaux ; cette unité développe des lignes directrices et des outils ; les liens entre les programmes de l'épidémiologie de terrain là où ils existent et cette unité doivent être renforcés.

PENDANT LE DÉPLOIEMENT

1. Les pays s'assurent, lors de leur arrivée, de l'introduction et de l'induction complète des experts déployés par les équipes et les organisations d'accueil, y compris des rencontres face-à-face avec les membres des équipes, les leaders et les parties prenantes principales afin d'assurer d'une intégration et une orientation complètes.
2. Les pays doivent (soit lors de la réunion mentionnée ci-dessus ou lors d'une réunion face-à-face séparée) présenter les experts déployés aux collègues, établir les exigences de collaboration, les attentes des uns et des autres (ou les performances et les délais), ainsi que les obstacles possibles existants.
3. Les pays identifient des lignes de gestion et de signalement clairs pour les personnes déployées.
4. Les pays assurent des financements disponibles et agiles pour le déploiement.
5. Les pays activent leur plan de riposte, si ce n'est déjà fait – afin d'impliquer de manière centrale toutes les parties prenantes telles que les INSP.
6. Les pays activent leurs plans de coordination et assurent une bonne coordination entre tous les partenaires de déploiements.
7. Les pays et les agences de déploiements examinent les indicateurs clés de performance pour s'assurer qu'ils sont adaptés aux contextes existants.
8. Les experts déployés identifient les opportunités de travailler avec les pays de déploiement sur les besoins et les activités de soutien au renforcement des capacités.
9. Les pays et les experts déployés développent un plan d'action simple pour la durabilité des activités de renforcement des capacités organisées à travers le mentorat et le coaching continu, etc.
10. Les pays et les agences de déploiement entreprennent un revu interaction, documentent et stockent de manière centralisée les enseignements tirés.

POST-DÉPLOIEMENT

1. Les agences de déploiement développent des plans de sortie avec les pays décrivant les domaines et les responsabilités de passation et les recommandations.
2. Les pays entreprennent des Revus Après Action (RAA), et s'assurent que les agences de déploiement sont invitées à ces revus, afin d'identifier et d'institutionnaliser tous les enseignements tirés.
3. Les pays et les personnes déployées développent des mini-plans d'action pour entreprendre la formation/les activités de renforcement des capacités afin de combler les lacunes identifiées pendant le déploiement – y compris des exercices de simulation, des exercices sur table pour l'apprentissage continu des équipes.
4. Les pays invitent les agences partenaires qui ont déployé à participer aux ou à présenter lors des programmes de formation dans le cadre de la préparation au déploiement (par exemple, intégration AVoHC, formation au déploiement UK-PHRST, GOARN 1.5/2).
5. Les agences de déploiement et les pays promeuvent, de manière active, les événements d'apprentissage entre pairs pour partager les enseignements tirés lors des déploiements, au travers de mécanismes existants dans la mesure du possible (par exemple, webinars Epi-Win, Examens d'Apprentissage UK-PHRST, des conférences internationales, autres ?).
6. Les pays se connectent aux programmes FELTP pour soutenir les formations FELTP à travers les études de cas et facilitent les déploiements réciproques dans la mesure du possible.
7. Les pays et les agences de déploiement fournissent de la formation continue pour maintenir une masse critique de ressources humaines capables de servir le pays.
8. Les pays réfléchissent à la manière de proposer des incitations additionnelles à leurs experts pour endiguer l'exode de l'expertise/la fuite de cerveaux.
9. Les pays et les agences de déploiement examinent leurs indicateurs clés de performance et leur pertinence/facilité de collecte/utilité.
10. Les pays examinent régulièrement et mettent à jour leurs documents de réponse aux déploiements.
11. Les pays et les agences de déploiements produisent régulièrement des rapports d'impact et des rapports coûts-avantages.



Consultez le Résumé
à l'adresse suivante :



0280 07/25 v1.2