

تقرير تفشي المرض رقم 72: جائحة فيروس كورونا 2019

تاريخ الإصدار: 1 يونيو 2021 (COVID-19)

170,061,833 حالة و 3,540,878 حالة وفاة

مصادر البيانات: منظمة الصحة العالمية والدول الأعضاء في الاتحاد الأفريقي

تحديث التفشي: منذ التقرير الأخير (25 مايو 2021)، تم الإبلاغ عن 3,191,911 حالة مؤكدة¹ جديدة بمرض فيروس الكورونا 2019 (COVID-19) و 80,450 حالة وفاة جديدة على مستوى العالم. حتى الآن، تم الإبلاغ عن إجمالي 170,061,833 حالة COVID-19 و 3,540,878 حالة وفاة ذات صلة (معدل وفيات الحالات: CFR: 2.1%) من 225 دولة ومنطقة. فيما يلي توزيع الحالات التراكمي (نسبة الحالات العالمية) من مناطق الإبلاغ التابعة لمنظمة الصحة العالمية (باستثناء إفريقيا: إقليم شرق المتوسط 8,731,777 (5%)، المنطقة الأوروبية 54,288,252 (32%)، منطقة الأمريكتين 67,354,733 (40%)، منطقة جنوب شرق آسيا 31,778,539 (19%) ومنطقة غرب المحيط الهادئ 3,020,432 (2%). خلال الأيام السبعة الماضية، أبلغت الهند عن أكثر من 1,200,000 حالة جديدة وانخفض عدد الحالات الجديدة التي يتم الإبلاغ عنها يوميًا منذ 7 مايو 2021. خلال نفس الفترة أبلغت البرازيل عن أكثر من 400,000 حالة جديدة، وأبلغت الأرجنتين عن أكثر من 200,000 حالة جديدة. بينما أبلغت الولايات المتحدة وكولومبيا عن أكثر من 100,000 حالة جديدة. لمزيد من المعلومات التفصيلية عن الحالات والوفيات التي يتم الإبلاغ عنها خارج إفريقيا، يرجى الرجوع إلى لوحة معلومات COVID-19 التابعة لمنظمة الصحة العالمية².

اعتبارًا من الساعة 9 صباحًا بتوقيت شرق إفريقيا (EAT) في 25 مايو 2021، تم الإبلاغ عن إجمالي 4,843,874 حالة COVID-19 و 130,814 حالة وفاة: (CFR: 2.7%) في 55 دولة هم أعضاء الاتحاد الأفريقي (AU). والذي يمثل 3% من جميع الحالات المبلغ عنها على مستوى العالم. معدل الوفيات بين المرضى الحالات الخطيرة المصابة بـ COVID-19 أعلى في البلدان الأفريقية مما تم الإبلاغ عنه من الدراسات التي أجريت في آسيا وأوروبا وأمريكا الشمالية وأمريكا الجنوبية. ارتبطت زيادة معدل الوفيات بنقص موارد الرعاية الحرجة، فضلاً عن الأمراض المصاحبة لفيروس نقص المناعة البشرية / الإيدز، والسكري، وأمراض الكبد المزمنة، وأمراض الكلى، وعدم كفاءة أجهزة الجسم عند دخول المستشفيات. يعد COVID-19

¹ إرشادات منظمة الصحة العالمية بشأن مراقبة COVID-19 وتعريف الحالة:

<https://www.who.int/publications/i/item/who-2019-nCoV-surveillanceguidance-2020.7>

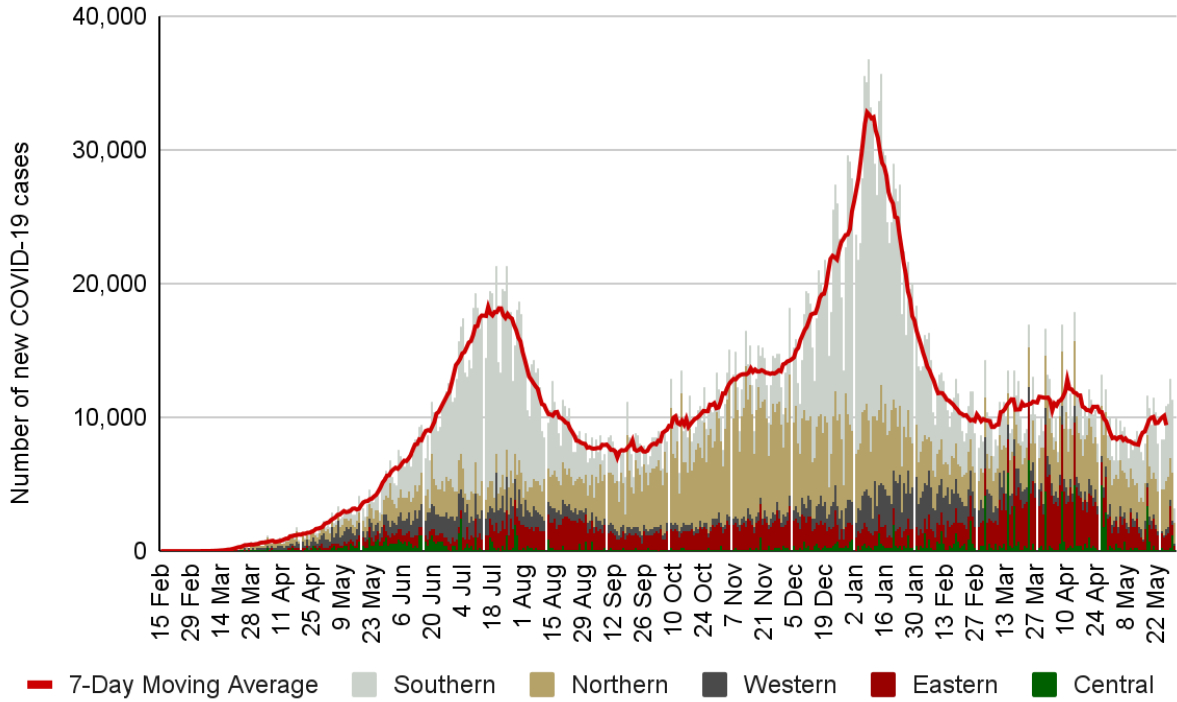
² لوحة معلومات منظمة الصحة العالمية الخاصة بمرض فيروس كورونا (COVID-19):

<https://covid19.who.int/>

الآن السبب الثاني عشر للوفاة في جميع أنحاء العالم، و السبب السادس للوفاة في البلدان ذات الدخل المرتفع، والسبب الرئيسي الحادي والأربعين للوفاة في إفريقيا.³ أبلغت الدول الأعضاء في الاتحاد الإفريقي البالغ عددها 21 دولة عن معدلات إماتة للحالات أعلى من النسبة العالمية لإماتة الحالات البالغة 2.1% وهي السودان (7.4%)، والجمهورية الصحراوية (6.2%)، ومصر (5.8%)، والصومال (5.3%)، وزيمبابوي (4.1%)، ليبيريا (4.0%)، جزر القمر (3.7%)، تونس (3.7%)، إيسواتيني (3.6%)، مالي (3.6%)، النيجر (3.6%)، تشاد (3.5%)، جنوب إفريقيا (3.4%)، ملاوي (3.4%)، ليسوتو (3.0%)، جامبيا (3.0%)، الجزائر (2.8%)، السنغال (2.8%)، جمهورية الكونغو الديمقراطية (2.5%)، موريتانيا (2.4%) وأنجولا (2.2%).

بالنسبة للأسبوع الوبائي الحادي العشرون (24 مايو 2021 - 30 مايو 2021)، تم الإبلاغ عن 73,740 حالة إصابة جديدة بـ COVID-19، وهو ما يمثل وهو انخفاض بنسبة 6% في عدد الحالات الجديدة المبلغ عنها مقارنة بأسبوع الوبائي العشرون. غالبية حالات COVID-19 الجديدة المبلغ عنها لهذا الأسبوع هي من المنطقة الجنوبية (49%)، تليها الشمالية (32%) والشرقية (13%) والوسطى (3%) والغربية (3%). هذا الأسبوع، سجلت ثماني دول 76% من حالات الإصابة الجديدة بـ COVID-19: جنوب إفريقيا (37%)، تونس (12%)، مصر (11%)، أوغندا (4%)، كينيا (3%)، ناميبيا (3%)، إثيوبيا (3%)، المغرب (3%). البلدان التي أبلغت عن أعلى معدل إصابة (COVID-19) حالة جديدة لكل 100,000 من السكان) هذا الأسبوع هي سيشيل (1,179)، كابو فيردي (171)، بوتسوانا (88)، ناميبيا (88)، تونس (77)، جنوب إفريقيا (46) وليبيا (32). يوضح الشكل 1 اتجاه حالات COVID-19 الجديدة التي تم الإبلاغ عنها يوميًا من قبل منطقة الاتحاد الإفريقي من 15 فبراير 2020 إلى 1 يونيو 2021. وقد زاد عدد الحالات الجديدة اليومية المسجلة بشكل مطرد خلال الأسبوع الماضي.

³ [https://www.thelancet.com/journals/lancet/article/PIIS0140-6736\(21\)00441-4/fulltext](https://www.thelancet.com/journals/lancet/article/PIIS0140-6736(21)00441-4/fulltext)



الشكل 1: حالات الإصابة الجديدة بـ COVID-19 التي تم الإبلاغ عنها يوميًا في إفريقيا من قبل منطقة الاتحاد الأفريقي ، 15 فبراير 2020 - 1 يونيو 2021.

توفر لوحة معلومات متابعة التحورات الجينية لفيروس الكورونا SARS-COV-2 تفصيلاً لأنواع المتغيرات التي أبلغت عنها الدول الأعضاء. مزيد من المعلومات حول تسلسل SARS-COV-2 في أفريقيا متاحة على الرابط [Africa Pathogen](#)

[Genomics Initiative page](#)

يوضح الجدول 1 تفصيل ثلاثة أنواع من فيروس الكورونا تم الإبلاغ عنها ومثيرة للقلق والتي تم الإبلاغ عن وجودها من قبل الدول الأعضاء في إفريقيا خلال هذا الأسبوع.

الجدول 1: السلالات المتحورة لفيروس الكورونا المستجد SARS-COV-2 التي تم الإبلاغ عن وجودها من قبل الدول الأعضاء والمثيرة للقلق في إفريقيا حتى 1 يونيو 2021.

الدول الاعضاء	عدد الدول الاعضاء	السلالات المتحورة
الجزائر ، أنجولا ، بوركينا فاسو ، الرأس الأخضر ، الكاميرون ، جمهورية إفريقيا الوسطى ، جمهورية الكونغو ، كوت ديفوار ، جمهورية الكونغو الديمقراطية ، مصر ، غينيا الاستوائية ، الجابون ، جامبيا ، غانا ، غينيا ، غينيا بيساو ، كينيا ، ليبيا ، ملاوي ، موريشيوس ، المغرب ، نيجيريا ، رواندا ، السنغال ، جنوب إفريقيا ، توجو وتونس	27	B.1.1.7
أنجولا ، بوتسوانا ، الكاميرون ، جزر القمر ، كوت ديفوار ، جمهورية الكونغو الديمقراطية ، غينيا الاستوائية ، إيسواتيني ، جامبيا ، الجابون ، غانا ، كينيا ، ليسوتو ، ليبيا ، مدغشقر ، ملاوي ، موريشيوس ، موزمبيق ، ناميبيا ، رواندا ، سيشيل ، جنوب إفريقيا ، توجو ، تونس ، زامبيا وزيمبابوي	26	B.1.351
أنجولا ، بوتسوانا ، جمهورية الكونغو الديمقراطية ، كينيا ، المغرب ، نيجيريا ، جنوب إفريقيا ، أوغندا ، زامبيا وزيمبابوي	10	B.1.617

تعاني 53 دولة (96%) من الدول الأعضاء في الإتحاد الأفريقي البالغ عددها 55 دولة من انتقال فيروس SARS-COV-2 في المجتمع. شهدت 53 دولة (96%) من الدول الأعضاء موجة ثانية بينما تعرضت 14 دولة (25%) لموجة ثالثة من جائحة COVID-19 يسرد الجدول 2 حالات COVID-19 التراكمية والوفيات التي أبلغت عنها الدول الأعضاء والمنطقة في إفريقيا ، بالإضافة إلى حالات COVID-19 والوفيات الجديدة التي تم الإبلاغ عنها خلال الأسبوع الوبائي الحادي والعشرين. كما يقدم الجدول المرحلة الوبائية الحالية لكل بلد.

الجدول 2. حالات الإصابة المؤكدة بـ COVID-19 والوفيات⁴ المبلغ عنها في إفريقيا للأسبوع الوبائي 21 (24 - 30 مايو 2021)

الدولة	عدد الحالات (جديدة)	النسبة المئوية للتغيير في الحالات الجديدة منذ الأسبوع الوبائي السابق	عدد الوفيات (جديدة)	النسبة المئوية للتغيير في الوفيات الجديدة منذ الأسبوع الوبائي السابق	مرحلة الوباء ⁵
المنطقة الوسطى	174,251 (2,179)	-56%	2,792 (18)	-86%	
بوروندي	4,754 (260)	58%	6 (0)	NA*	3
الكاميرون	78,929 (947)	-69%	1,275 (5)	-96%	3
جمهورية أفريقيا الوسطى	7,091 (8)	-91%	98 (1)	No change	3
تشاد	4,929 (5)	-75%	173 (0)	NA*	3
الكونغو	11,658 (0)	-100%	153 (0)	-100%	3
جمهورية الكونغو الديمقراطية	31,651 (599)	35%	782 (3)	No change	3
غينيا الإستوائية	8,529 (93)	-87%	118 (6)	NA*	3
الجابون	24,365 (258)	-16%	150 (3)	-25%	3
ساو تومي وبرينسيبي	2,345 (9)	No change	37 (0)	-100%	3

⁴ يتم التحقق من البيانات باستمرار للتأكد من دقتها وموثوقيتها ومع ذلك فقد تغير بناءً على التحديثات بأثر رجعي من الدول الأعضاء
⁵ المراحل المحددة وفقاً لتوصيات مركز السيطرة على الأمراض في إفريقيا للاستجابة التدريجية لـ

COVID-19 – <https://africacdc.org/download/recommendations-for-stepwise-response-to-covid-19/>

المرحلة 0 (لا توجد حالة COVID-19): لا توجد حالة تم الإبلاغ عنها داخل البلد؛ المرحلة 1 (التفشي في مرحلة مبكرة): حالة واحدة أو أكثر مستوردة، انتقال محلي محدود يتعلق بالحالات المستوردة؛ المرحلة 2 (توسيع الفاشية): زيادة عدد الحالات المستوردة، وزيادة الانتشار المحلي ولكن جميع الحالات مرتبطة بسلاسل انتقال معروفة، وتجمعات الفاشية ذات التعرض المشترك المعروف؛ المرحلة 3 (التقدم في تفشي المرض): تبدأ الفاشيات الموضعية في الاندماج، وتحدث حالة أو أكثر أو وفيات خارج انتقال معروف، وأجيال متعددة في سلاسل الانتقال، وتم اكتشاف الحالات بين حالات مرض الجهاز التنفسي الحاد الوخيم (SARI) دون التعرض المعروف؛ المرحلة 4 (تفشي واسع النطاق مع انتقال على الصعيد الوطني): انتقال مجتمعي مستدام واسع النطاق، يمكن تحديد سلاسل انتقال متعددة الأجيال ولكن معظم الحالات تحدث خارج السلاسل، والانتقال على مستوى المجتمع في جميع أنحاء البلاد أو كلها تقريباً.

مرحلة الوباء ⁶	النسبة المئوية للتغير في الوفيات الجديدة منذ الأسبوع الوبائي السابق	عدد الوفيات (جديدة)	النسبة المئوية للتغير في الحالات الجديدة منذ الأسبوع الوبائي السابق	عدد الحالات (جديدة)	الدولة
	-14%	12,775 (287)	-4%	651,267 (9,831)	المنطقة الشرقية
3	NA*	146 (0)	-10%	3,949 (9)	جزر القمر
3	-50%	154 (1)	-42%	11,527 (34)	جيبوتي
3	-100%	14 (0)	47%	4,061 (129)	إريتريا
3	-1%	4,155 (79)	-27%	271,345 (2,151)	أثيوبيا
3	75%	3,157 (98)	-25%	170,647 (2,215)	كينيا
3	-11%	840 (33)	-48%	41,342 (388)	مدغشقر
3	NA*	18 (1)	407%	1,367 (71)	موريشيوس
3	-40%	352 (3)	-58%	26,918 (230)	رواندا
3	-33%	42 (4)	-6%	11,612 (1,179)	سيشيل
3	-86%	769 (2)	-81%	14,660 (28)	الصومال
3	NA*	115 (0)	No change	10,688 (18)	جنوب السودان
3	-49%	2,630 (62)	2%	35,495 (306)	السودان
Unknown	NA*	21 (0)	NA*	509 (0)	تنزانيا
3	-56%	362 (4)	169%	47,147 (3,073)	أوغندا

⁶ المراحل المحددة وفقاً لتوصيات مركز السيطرة على الأمراض في إفريقيا للاستجابة التدريجية لـ

<https://africacdc.org/download/recommendations-for-stepwise-response-to-covid-19/>: COVID-19 –

المرحلة 0 (لا توجد حالة COVID-19): لا توجد حالة تم الإبلاغ عنها داخل البلد؛ المرحلة 1 (التفشي في مرحلة مبكرة): حالة واحدة أو أكثر مستوردة، انتقال محلي محدود يتعلق بالحالات المستوردة؛ المرحلة 2 (توسيع الفاشية): زيادة عدد الحالات المستوردة، وزيادة الانتشار المحلي ولكن جميع الحالات مرتبطة بسلاسل انتقال معروفة، وتجمعات الفاشية ذات التعرض المشترك المعروف؛ المرحلة 3 (التقدم في تفشي المرض): تبدأ الفاشيات الموضعية في الاندماج، وتحدث حالة أو أكثر أو وفيات خارج انتقال معروف، وأجيال متعددة في سلاسل الانتقال، وتم اكتشاف الحالات بين حالات مرض الجهاز التنفسي الحاد الوخيم (SARI) دون التعرض المعروف؛ المرحلة 4 (تفشي واسع النطاق مع انتقال على الصعيد الوطني): انتقال مجتمعي مستدام واسع النطاق، يمكن تحديد سلاسل انتقال متعددة الأجيال ولكن معظم الحالات تحدث خارج السلاسل، والانتقال على مستوى المجتمع في جميع أنحاء البلاد أو كلها تقريباً.

مرحلة الوباء ⁷	النسبة المئوية للتغير في الوفيات الجديدة منذ الأسبوع الوبائي السابق	عدد الوفيات (جديدة)	النسبة المئوية للتغير في الحالات الجديدة منذ الأسبوع الوبائي السابق	عدد الحالات (جديدة)	الدولة
	-20%	44,075 (795)	2%	1,460,985 (23,375)	المنطقة الشمالية
3	-73%	3,596 (47)	20%	128,725 (1,865)	الجزائر
3	-17%	15,047 (326)	-3%	261,666 (7,831)	مصر
3	-30%	3,126 (14)	16%	185,776 (2,184)	ليبيا
3	400%	463 (5)	7%	19,494 (345)	موريتانيا
3	-13%	9,143 (21)	0%	519,108 (2,085)	المغرب
3	2%	12,654 (381)	1%	345,474 (9,060)	تونس
1	-67%	46 (1)	No change	742 (5)	الجمهورية العربية الصحراوية
	5%	64,738 (801)	26%	2,078,379 (35,995)	المنطقة الجنوبية
3	-41%	764 (39)	7%	34,366 (1,925)	أنجولا
3	14%	849 (40)	1%	57,516 (2,114)	بوتسوانا
3	NA*	673 (1)	29%	18,591 (40)	إيسواتيني
3	-100%	326 (0)	-72%	10,831 (9)	ليسوتو
3	NA*	1,155 (2)	-27%	34,335 (51)	ملاوي

⁷ المراحل المحددة وفقاً لتوصيات مركز السيطرة على الأمراض في إفريقيا للاستجابة التدريجية لـ

COVID-19 – <https://africacdc.org/download/recommendations-for-stepwise-response-to-covid-19/>

المرحلة 0 (لا توجد حالة COVID-19): لا توجد حالة تم الإبلاغ عنها داخل البلد؛ المرحلة 1 (التفشي في مرحلة مبكرة): حالة واحدة أو أكثر مستوردة، انتقال محلي محدود يتعلق بالحالات المستوردة؛ المرحلة 2 (توسيع الفاشية): زيادة عدد الحالات المستوردة، وزيادة الانتشار المحلي ولكن جميع الحالات مرتبطة بسلاسل انتقال معروفة، وتجمعات الفاشية ذات التعرض المشترك المعروف؛ المرحلة 3 (التقدم في تفشي المرض): تبدأ الفاشيات الموضعية في الاندماج، وتحدث حالة أو أكثر أو وفيات خارج انتقال معروف، وأجيال متعددة في سلاسل الانتقال، وتم اكتشاف الحالات بين حالات مرض الجهاز التنفسي الحاد الوخيم (SARI) دون التعرض المعروف؛ المرحلة 4 (تفشي واسع النطاق مع انتقال على الصعيد الوطني): انتقال مجتمعي مستدام واسع النطاق، يمكن تحديد سلاسل انتقال متعددة الأجيال ولكن معظم الحالات تحدث خارج السلاسل، والانتقال على مستوى المجتمع في جميع أنحاء البلاد أو كلها تقريباً.

مرحلة الوباء ⁸	النسبة المئوية للتغير في الوفيات الجديدة منذ الأسبوع الوبائي السابق	عدد الوفيات (جديدة)	النسبة المئوية للتغير في الحالات الجديدة منذ الأسبوع الوبائي السابق	عدد الحالات (جديدة)	الدولة
3	No change	836 (5)	28%	70,780 (190)	موزمبيق
3	26%	824 (59)	27%	55,141 (2,195)	ناميبيا
3	8%	56,439 (637)	26%	1,662,825 (27,360)	جنوب أفريقيا
3	25%	1,278 (10)	142%	95,050 (1,849)	زامبيا
3	100%	1,594 (8)	115%	38,944 (262)	زمبابوي
	-9%	6,235 (32)	-28%	473,086 (2,360)	المنطقة الغربية
3	NA*	101 (0)	-20%	8,058 (33)	بنين
3	No change	166 (1)	-11%	13,431 (16)	بوركينافاسو
3	-20%	264 (8)	-26%	30,359 (1,025)	كابوفيردي
3	NA*	303 (5)	-36%	47,233 (226)	كوت ديفوار
3	-67%	179 (1)	-33%	5,992 (14)	جامبيا
3	NA*	785 (2)	-34%	93,898 (175)	غانا
3	-75%	161 (2)	-59%	23,177 (125)	غينيا
3	-100%	68 (0)	200%	3,766 (15)	غينيا بيساو
3	-100%	86 (0)	No change	2,191 (30)	ليبيريا

⁸ المراحل المحددة وفقاً لتوصيات مركز السيطرة على الأمراض في إفريقيا للاستجابة التدريجية لـ

COVID-19 – <https://africacdc.org/download/recommendations-for-stepwise-response-to-covid-19/>

المرحلة 0 (لا توجد حالة COVID-19): لا توجد حالة تم الإبلاغ عنها داخل البلد؛ المرحلة 1 (التفشي في مرحلة مبكرة): حالة واحدة أو أكثر مستوردة، انتقال محلي محدود يتعلق بالحالات المستوردة؛ المرحلة 2 (توسيع الفاشية): زيادة عدد الحالات المستوردة، وزيادة الانتشار المحلي ولكن جميع الحالات مرتبطة بسلاسل انتقال معروفة، وتجمعات الفاشية ذات التعرض المشترك المعروف؛ المرحلة 3 (التقدم في تفشي المرض): تبدأ الفاشيات الموضعية في الاندماج، وتحدث حالة أو أكثر أو وفيات خارج انتقال معروف، وأجيال متعددة في سلاسل الانتقال، وتم اكتشاف الحالات بين حالات مرض الجهاز التنفسي الحاد الوخيم (SARI) دون التعرض المعروف؛ المرحلة 4 (تفشي واسع النطاق مع انتقال على الصعيد الوطني): انتقال مجتمعي مستدام واسع النطاق، يمكن تحديد سلاسل انتقال متعددة الأجيال ولكن معظم الحالات تحدث خارج السلاسل، والانتقال على مستوى المجتمع في جميع أنحاء البلاد أو كلها تقريباً.

الدولة	عدد الحالات (جديدة)	النسبة المئوية للتغيير في الحالات الجديدة منذ الأسبوع الوبائي السابق	عدد الوفيات (جديدة)	النسبة المئوية للتغيير في الوفيات الجديدة منذ الأسبوع الوبائي السابق	مرحلة الوباء ⁹
مالي	14,265 (24)	-53%	517 (3)	No change	3
النيجر	5,410 (27)	-46%	192 (0)	NA*	3
نيجيريا	166,315 (296)	-7%	2,071 (4)	300%	3
السنغال	41,387 (245)	-16%	1,138 (6)	-14%	3
سيرا ليون	4,147 (26)	-16%	79 (0)	NA*	3
توجو	13,457 (83)	-16%	125 (0)	NA*	3
إجمالي	4,837,968 (73,740)	6%	130,615 (1,933)	-14%	

* لم يتم الإبلاغ عن حالات / وفيات جديدة في الأسبوع السابق.

أنشطة الاستجابة الجديدة لمركز مكافحة الأمراض والوقاية منها في إفريقيا (ACDC): الأنشطة العامة:

1. استضاف الدكتور جون نكينجاسونج، مدير المركز الأفريقي لمكافحة الأمراض المعدية والسيطرة عليها، المؤتمر الصحفي الأسبوعي لمركز مكافحة الأمراض في إفريقيا يوم الخميس 27 مايو 2021 الساعة 12 ظهرًا بتوقيت شرق إفريقيا. التسجيل متاح على صفحة [تويتر للمركز الأفريقي لمكافحة الأمراض المعدية والسيطرة عليها](#)
2. اعتبارًا من 1 يونيو 2021، بدأت 48 من أصل 55 دولة عضو في الاتحاد الأفريقي برامج التطعيم ضد COVID-19 التي تستهدف السكان ذوي الأولوية. بشكل تراكمي، تم إعطاء أكثر من 31.8 مليون جرعة وتلقى 24.9 مليون شخص جرعة واحدة على الأقل من لقاح COVID-19 في هذه البلدان. يمكن العثور على مزيد من المعلومات حول لقاح COVID-19 على [لوحة معلومات لقاح COVID-19 Africa CDC](#).

⁹ المراحل المحددة وفقًا لتوصيات مركز السيطرة على الأمراض في إفريقيا للاستجابة التدريجية لـ

COVID-19 – <https://africacdc.org/download/recommendations-for-stepwise-response-to-covid-19/>:

المرحلة 0 (لا توجد حالة COVID-19): لا توجد حالة تم الإبلاغ عنها داخل البلد؛ المرحلة 1 (التفشي في مرحلة مبكرة): حالة واحدة أو أكثر مستوردة، انتقال محلي محدود يتعلق بالحالات المستوردة؛ المرحلة 2 (توسيع الفاشية): زيادة عدد الحالات المستوردة، وزيادة الانتشار المحلي ولكن جميع الحالات مرتبطة بسلاسل انتقال معروفة، وتجمعات الفاشية ذات التعرض المشترك المعروف؛ المرحلة 3 (التقدم في تفشي المرض): تبدأ الفاشيات الموضعية في الاندماج، وتحدث حالة أو أكثر أو وفيات خارج انتقال معروف، وأجيال متعددة في سلاسل الانتقال، وتم اكتشاف الحالات بين حالات مرض الجهاز التنفسي الحاد الوخيم (SARI) دون التعرض المعروف؛ المرحلة 4 (تفشي واسع النطاق مع انتقال على الصعيد الوطني): انتقال مجتمعي مستدام واسع النطاق، يمكن تحديد سلاسل انتقال متعددة الأجيال ولكن معظم الحالات تحدث خارج السلاسل، والانتقال على مستوى المجتمع في جميع أنحاء البلاد أو كلها تقريبًا.

الأنشطة المعملية:

1. تم إجراء أكثر من 47.8 مليون اختبار لـ COVID-19 في إفريقيا منذ فبراير 2020. وتبلغ نسبة الإيجابية التراكمية ونسبة الاختبار لكل حالة 10.1% و 9.8 على التوالي. بالنسبة للأسبوع الوبائي الحادي والعشرين، تم إجراء ما مجموعه 893,466 اختبارًا جديدًا، بانخفاض قدره 4% مقارنة بالأسبوع الوبائي العشرين عندما تم إجراء 934,734 اختبارًا.
2. بدأ المركز الإفريقي لمكافحة الأمراض المعدية والسيطرة عليها الجولة الأولى من التدريب على اختبار المستضدات داخل البلد من خلال حلول الأنظمة الصحية العالمية (GHSS) للمشاركين في الكاميرون وغانا ومالي في 31 مايو 2021.
3. أجرى المركز الإفريقي لمكافحة الأمراض المعدية والسيطرة عليها تدريبًا على نظام إدارة جودة المختبرات باستخدام نهج الصحة الواحدة لـ 35 مشاركًا في كمبالا ، أوغندا في الفترة من 24 إلى 28 مايو 2021.

الاستعداد للرعاية الصحية والإجراءات الطبية المضادة: إدارة الحالات

1. أجرى المركز الإفريقي لمكافحة الأمراض المعدية والسيطرة عليها بالشراكة مع مشروع هوب (Project HOPE) وجامعة براون تدريبًا للمدرسين على لقاحات COVID-19 لستين بالمائة من العاملين في مجال الرعاية الصحية في الخطوط الأمامية من أنجولا وكابو فيردي وغينيا بيساو وموزمبيق في 27 مايو 2021.

مكافحة العدوى والوقاية منها (IPC)

1. عقد مركز مكافحة الأمراض في إفريقيا وشركاؤه الجلسة الثالثة من سلسلة ندوات مكافحة العدوى والوقاية منها السابعة عبر الإنترنت بعنوان "نشر لقاح الإيبولا و COVID-19: فهم تدابير مكافحة العدوى والوقاية منها لعدد 468 مشاركًا يوم الأربعاء 26 مايو 2021 ، الساعة 1 ظهرًا بتوقيت شرق إفريقيا لجلسة اللغة الإنجليزية.
2. عقدت الجلسة الفرنسية الثانية لسلسلة ندوات مكافحة العدوى والوقاية منها السابعة عبر الإنترنت حول "مراقبة وتقييم أنشطة لجنة مكافحة العدوى والوقاية منها" يوم الخميس 27 مايو 2021 ، في الساعة 2 ظهرًا بتوقيت شرق إفريقيا. حضر الندوة عبر الإنترنت ما مجموعه 99 شخصًا.
3. عقد المركز الإفريقي لمكافحة الأمراض المعدية والسيطرة عليها تدريبًا حول مكافحة العدوى والوقاية منها في شرق إفريقيا لعدد 30 نقطة اتصال وطنية ودون وطنية في مجال مكافحة العدوى والوقاية منها في المنطقة ، في نيروبي ، كينيا في الفترة من 25 إلى 27 مايو 2021.
4. سيعقد مركز مكافحة الأمراض والوقاية منها في إفريقيا وشركاؤه الجلسة الرابعة من سلسلة ندوات مكافحة العدوى والوقاية منها السابعة عبر الإنترنت حول "تصميم الخدمات الصحية للأمراض التي تنتقل عن طريق الرذاذ والهواء: اعتبارات مكافحة العدوى والوقاية منها" يوم الأربعاء 2 يونيو 2021 الساعة 1 بعد الظهر بتوقيت شرق إفريقيا للجلسة الإنجليزية. [سجل هنا](#).

5. ستُعقد الجلسة الثالثة من سلسلة ندوات مكافحة العدوى والوقاية منها السابعة عبر الإنترنت بعنوان "نشر لقاح الإيبولا و COVID-19: فهم تدابير مكافحة العدوى والوقاية منها" يوم الخميس 3 يونيو 2021 الساعة 2 بعد الظهر بتوقيت شرق إفريقيا للدورة الفرنسية. [سجل هنا](#).

الترصد

1. ستُعقد ندوة الترصد على الويب لهذا الأسبوع بعنوان "الترصد المبني على الحدث والديناميكيات المتغيرة السريعة ل COVID-19 : مناقشة حول الترصد المبني على الحدث ودوره في تحديد وتتبع الحالات وجهات الاتصال" يوم الأربعاء 26 مايو 2021 لعدد 70 مشاركاً عُقد يوم الأربعاء 26 مايو 2021 ، الساعة 4 مساءً بتوقيت شرق إفريقيا.
2. ستستمر مجموعة العمل الفنية للترصد في إفريقيا في سلسلة ندواتها الأسبوعية عبر الإنترنت بعنوان "الترصد المصلي ل COVID-19 في إفريقيا: تجربة من زامبيا" يوم الأربعاء 2 يونيو 2021 في تمام الساعة 4 مساءً بتوقيت شرق إفريقيا.
3. لتقدير أعداد الإصابات وعبء الجائحة بين السكان الأفارقة بشكل أفضل، يدعم مركز مكافحة الأمراض في إفريقيا دراسات المسح المصلي القائمة على السكان في 17 دولة أفريقية. حتى الآن ، تلقينا نتائج أولية من 3 دول أعضاء وانتهى جمع البيانات في دولتين إضافيتين. ولا تزال ثلاث دول أعضاء تجمع البيانات في الميدان بينما تقوم 9 دول أخرى بوضع اللمسات الأخيرة على البروتوكول قبل البدء في جمع البيانات. معدل الانتشار المصلي الإجمالي ل COVID-19 هو كما يلي: 2.96% (95% CI: 1.86 - 4.06) في سيراليون ، 20.67% (95% CI: 19.15 - 22.18) في أوغندا و 11.68% (95% CI: 9.49 - 13.88) في زامبيا.

الأنشطة العلمية والمعايير واللوائح:

1. يمكنك الوصول إلى تحديث سياسة الصحة العامة والعلمية ل COVID-19 الذي يتم نشره كل أسبوعين كل ثلاثاء على <https://africacdc.org/resources/> أو رابط . [WHO AFRO link](#).
2. اشترك [هنا](#) لتلقي التحديث الأسبوعي للشراكة من أجل الاستجابة المستندة إلى الأدلة ل (COVID-19 PERC) وجميع المنتجات الأخرى أو قم بزيارة موقع [PERC](#) و [Africa CDC website](#)

توصيات للدول الأعضاء:

1. ينبغي على جميع الدول الأعضاء أن تواصل تعزيز ترصدها COVID-19¹⁰ لتشمل :
أ. ترصد المتلازمات مثل الإنفلونزا الشبيهة بالأمراض (ILI) والتهابات الجهاز التنفسي الحادة الوخيمة (SARI).
ب. ترصد الوفيات السريع الذي يشمل جمع وتحليل واستخدام معطيات الوفيات الناجمة عن جميع الأسباب التي تم جمعها من خلال الترصد المرتكز على المرافق الصحية أو المجتمع.¹²
ج. الترصد الجيني¹³ لمراقبة وجود المتغير (الفيروس المتحور) وانتشاره وكذلك التطور المستمر للفيروس.
2. يتعين على الدول الأعضاء أن تستمر في إجراء تتبع¹⁴ المخالطين للحالات المؤكدة بناءً على نوع الانتقال وقدرة البلد وتعزيز جهود الفحص التشخيصي باستخدام اختبارات المستضدات السريعة.¹⁵
3. يجب على الدول الأعضاء إخطار وتبادل البيانات بشكل روتيني فيما يتعلق بحالات COVID-19 المؤكدة والوفيات والتعافي والاختبارات التي أجريت والعاملين في مجال الرعاية الصحية المصابين بمنظمة الصحة العالمية ومركز مكافحة الأمراض في إفريقيا لإبلاغ هذه التحديثات وغيرها باستمرار. أبلغ مركز مكافحة الأمراض في إفريقيا عن طريق البريد الإلكتروني: AfricaCDCEBS@africa-union.org
4. يجب أن تستمر الدول الأعضاء في إرشاد عامة الناس بشأن السعي للحصول على رعاية طبية فورية لأولئك الذين تظهر عليهم أعراض حادة (مثل صعوبة التنفس).
5. يجب على الدول الأعضاء أن تضع أو تعزز التدابير الصحية العامة والاجتماعية القائمة عندما تبدأ الحالات في الارتفاع.¹⁶

مصادر لمزيد من المعلومات :

مصادر المركز الأفريقي لمكافحة الأمراض (ACDC)

- المركز الأفريقي لمكافحة الأمراض تحديثات كورونا : <https://africacdc.org/covid-19/>
- الموارد وإرشادات السياسة والرسوم البيانية : <https://africacdc.org/covid-19/covid-19-resources/>
- منظمة الصحة العالمية. التوجيه الفني.
<https://www.who.int/emergencies/diseases/novel-coronavirus-2019/technical-guidance>
- الشراكة من أجل الاستجابة القائمة على الأدلة لـ (COVID-19 PERC)
<https://preventepidemics.org/covid19/perc/>

¹⁰ منظمة الصحة العالمية تعريف حالة COVID-19

¹¹ بروتوكول المركز الإفريقي لمكافحة الأمراض والوقاية منها لتحسين المراقبة لـ COVID-19 في إفريقيا: بروتوكول لتعزيز أمراض الجهاز

التنفسي الحادة الشديدة والأمراض الشبيهة بالإنفلونزا لـ COVID-19 في إفريقيا - مركز مكافحة الأمراض في إفريقيا

¹² الكشف عن حصيلة COVID-19: حزمة فنية للدول الأعضاء - المركز الإفريقي لمكافحة الأمراض والوقاية منها

¹³ التسلسل الجيني لـ SARS-CoV-2: دليل للتنفيذ لتحقيق أقصى تأثير على الصحة العامة

¹⁴ إرشادات مركز السيطرة على الأمراض في إفريقيا حول تتبع جهات الاتصال لوباء COVID-19

<https://africacdc.org/download/guidance-on-contact-tracing-for-covid-19-pandemic/>

¹⁵ إرشادات مؤقتة حول استخدام اختبارات المستضد السريع للاستجابة لـ COVID-19 - مركز مكافحة الأمراض في إفريقيا