

**Bulletin d'information N° 63: sur la pandémie de la maladie
à Coronavirus (COVID-19)
Date de publication: 30 mars 2021**

126 900 703 cas et 2 778 944 décès

Sources de données : Organisation Mondiale de la Santé et États membres de l'Union Africaine

Mise à jour sur les flambées : Depuis le dernier bulletin (23 mars 2021), 3 889 322 nouveaux cas confirmés¹ de maladie à coronavirus 2019 (COVID-19) et 67 608 nouveaux décès ont été signalés dans le monde. À ce jour, un total de 126 900 703 cas de COVID-19 et 2 778 944 décès liés à cette maladie (taux de létalité (TDL) : 2,2 %) ont été signalés dans 225 pays et territoires. La répartition des cas cumulés (proportion des cas mondiaux) provenant des régions de déclaration de l'Organisation mondiale de la santé (OMS) (à l'exclusion de l'Afrique) est la suivante : Région de la Méditerranée orientale 6 284 389 (5%), Région européenne 44 368 048 (35%), Région des Amériques 55 447 785 (44%), Région de l'Asie du Sud-Est 14 696 415 (12%) et Région du Pacifique occidental 1 874 131 (1%). Au cours des sept derniers jours, le Brésil, les États-Unis, l'Inde ont chacun signalé plus de 300 000 nouveaux cas. La France, la Turquie, la Pologne, l'Italie et l'Allemagne ont chacun signalé plus de 100 000 nouveaux cas. Pour des informations plus détaillées sur les cas et les décès signalés en dehors de l'Afrique, consultez les rapports de situation quotidiens de l'OMS².

Au 30 mars 2021 à 9 heures, heure de l'Afrique de l'Est (HAE), un total de 4 195 068 cas de COVID-19 et 4 195 068 décès (**TdL : 2,7%**) ont été signalés dans 55 États membres de l'Union africaine (UA). Cela représente 3,3 % de tous les cas signalés dans le monde. Parmi les pays qui communiquent activement des données épidémiologiques sur le COVID-19, 21 font état de taux de létalité supérieurs au taux mondial de létalité de 2,2 % : République Sahraouie (7,3%), Soudan (6,5%), Egypte (5,9%), Somalie (4,6%), Liberia (4,2%), Zimbabwe (4,1%), Comores (4%), Eswatini (3,9%), Mali (3,8%), Niger (3,7%), Tchad (3,6%), Tunisie (3,5%), Afrique du Sud (3,4%), Malawi (3,3%), Gambie (3%), Lesotho (3%), Sénégal (2,7%), RD Congo (2,7%), Algérie (2,6%), Mauritanie (2,5%) et Angola (2,4%).

¹Tableau de bord de la maladie à coronavirus (COVID-19) de l'OMS: <https://covid19.who.int/>

²Tableau de bord de la maladie à coronavirus (COVID-19) de l'OMS: <https://covid19.who.int/>

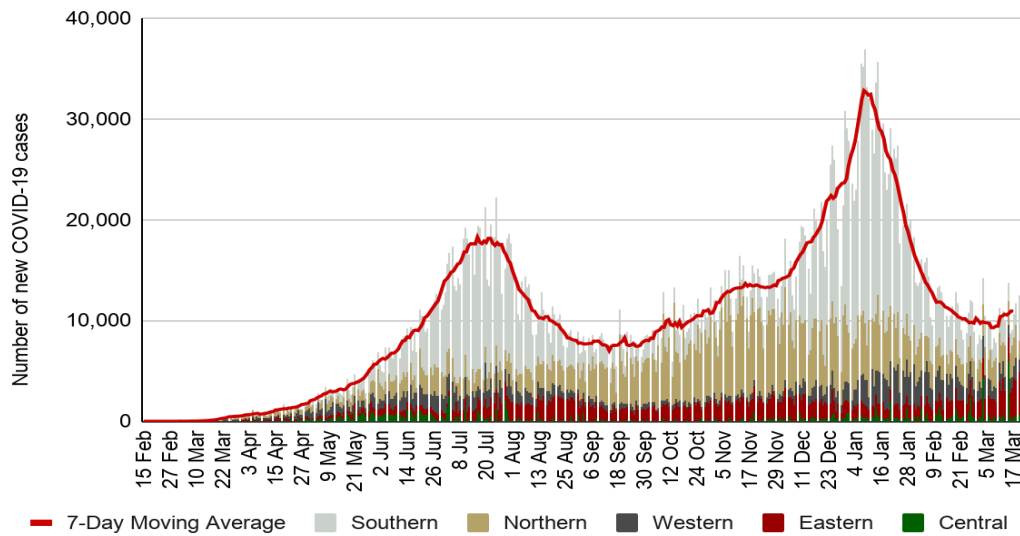


Figure 1: Nouveaux cas COVID-19 signalés par jour en Afrique par région de l'Union africaine, 15 février 2020 - 30 mars 2021.

La figure 1 montre la tendance des nouveaux cas de COVID-19 signalés par jour du 15 février 2021 au 230 mars 2021. Entre les semaines épi 98 - 110, la courbe a eu une tendance à la baisse jusqu'au niveau rapporté en octobre 2020. Cependant, au cours de la dernière semaine épi, la courbe a commencé à s'orienter vers le haut.

Actuellement, 16 États membres signalent la présence de la variante B.1.1.7 : Afrique du Sud, Algérie, Angola, Gabon, Gambie, Ghana, Kenya, Libye, Maroc, Maurice, Nigeria, Rwanda, Sénégal, Togo et Tunisie.

Dix-huit États membres signalent la présence de la variante B.1.351 : Afrique du Sud, Angola, Botswana, Cameroun, Comores, RD Congo, Eswatini, Gambie, Ghana, Kenya, Malawi, Maurice, Mozambique, Namibie, Rwanda, Zambie et Zimbabwe. Voir la figure 2 pour la répartition des types de variantes signalées par État membre.

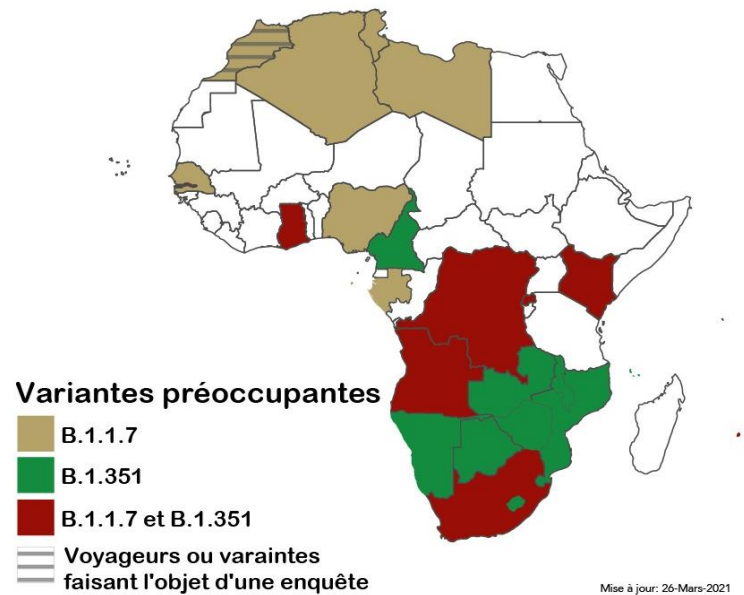


Figure 2: Variantes préoccupantes (501Y.V1 et 501Y.V2) signalées par les États membres de l'Union africaine au 26 mars 2021.

Cinquante-deux (95 %) des 55 États membres de l'UA connaissent une transmission communautaire du virus du SRAS-COV 2. Le tableau 1 énumère les cas cumulés de COVID-19 et les décès signalés par les États membres en Afrique ainsi que les nouveaux cas de COVID-19 et les décès signalés au cours de la semaine d'épidémie 12. Le tableau indique également la phase épidémique actuelle pour chaque pays.

Pour la semaine Epi 12 (22 - 28 mars 2021), 70 541 nouveaux cas de COVID-19 ont été signalés, ce qui représente une augmentation de 7% du nombre de nouveaux cas signalés par rapport à la semaine Epi 11. La majorité des nouveaux cas de COVID-19 signalés cette semaine proviennent de la région de l'Est (38%), suivie des régions du Nord (27%), du Sud (20%), de l'Ouest (12%) et du Centre (3%). Cette semaine, six pays représentent environ 64 % des nouveaux cas de COVID-19 signalés : l'Éthiopie (19%), le Kenya (13%), l'Afrique du Sud (11%), la Tunisie (7%), la Libye (7%) et l'Égypte (7%). Les pays qui ont signalé l'incidence la plus élevée (nouveaux cas de COVID-19 pour 100 000 habitants) cette semaine sont les Seychelles (323), le Cabo Verde (151), le Botswana (136) et Djibouti (110). La figure 1 montre la tendance des nouveaux cas de COVID-19 signalés par jour du 15 février 2020 au 30 mars 2021. Le nombre de nouveaux cas signalés quotidiennement est en baisse par rapport au niveau signalé en octobre 2020.

Le tableau 1 présente les cas et les décès de COVID-19 signalés par État membre en Afrique pour la semaine d'épidémie 12 et la phase actuelle de l'épidémie pour chaque pays.

Tableau 1: Cas confirmés de COVID-19 et décès³ signalés en Afrique pour la semaine Epi 12 (22 Mars 2021 - 28 Mars 2021)

Pays	Nombre de cas (nouveaux)	Changement en pourcentage des nouveaux cas depuis la précédente	Nombre de décès (nouveaux)	Changement en pourcentage des nouveaux décès depuis la précédente	Phase épidémique ⁴
------	--------------------------	---	----------------------------	---	-------------------------------

³Les données sont continuellement vérifiées pour leur exactitude et leur fiabilité, elles peuvent donc changer en fonction des mises à jour rétrospectives des États membres.

⁴Phases définies selon les recommandations du CACM pour une réponse COVID-19 par étapes -

<https://africacdc.org/download/recommendations-for-stepwise-response-to-covid-19/>: **Phase 0 (aucun cas COVID-19)**: aucun cas signalé dans le pays; **Phase 1 (flambée précoce)**: un ou plusieurs cas importés, transmission locale limitée liée aux cas importés; **Phase 2 (flambée en expansion)**: nombre croissant de cas importés, propagation locale accrue mais tous les cas sont liés à des chaînes de transmission connues, grappes d'épidémies avec une exposition commune connue; **Phase 3 (progression de l'épidémie)**: des flambées localisées commencent à fusionner, un ou plusieurs cas ou décès surviennent en dehors de la transmission connue, plusieurs générations dans les chaînes de transmission, des cas sont détectés parmi les cas de maladie respiratoire aiguë sévère (SARI) sans exposition connue; **Phase 4 (grande épidémie avec transmission à l'échelle nationale)**: transmission communautaire soutenue généralisée, les chaînes de transmission de plusieurs générations peuvent être identifiées mais la plupart des cas se produisant en dehors des chaînes, transmission à l'échelle de la communauté dans tout ou presque tout le pays.

Région du centre	125 721 (2 116)	-60%	2 076 (28)	-73%	
Burundi	2 757 (144)	-5%	6 (3)	NA*	3
Cameroun	47 669 (0)	-100%	721 (0)	-100%	3
Rep. Centrafricaine	5 199 (68)	5%	68 (1)	-67%	3
Tchad	4 501 (81)	-27%	160 (3)	-25%	3
Congo	9 681 (117)	-50%	135 (1)	-67%	3
Rep. Démocratique du Congo	28 011 (439)	-11%	739 (13)	44%	3
Guinée Equatoriale	6 914 (134)	-39%	102 (1)	-67%	3
Gabon	18 777 (1 066)	1%	111 (5)	-50%	3
Sao Tomé et Príncipe	2 212 (67)	Pas de changement	34 (1)	Pas de changement	3
Région de l'Est	489 080 (26 854)	12%	8 847 (413)	25%	
Comores	3 690 (24)	-23%	146 (0)	NA*	3
Djibouti	7 361 (773)	142%	67 (3)	200%	3
Erythrée	3 208 (90)	13%	9 (2)	NA*	3
Ethiopie	200 563 (13 198)	11%	2 801 (142)	30%	3
Kenya	130 214 (9 304)	21%	2 117 (106)	8%	3
Madagascar	23 903 (1 287)	25%	388 (33)	57%	3
Ile Maurice	933 (104)	65%	10 (0)	NA*	3
Rwanda	21 419 (591)	-8%	301 (11)	10%	3
Seychelles	3 996 (226)	-50%	20 (4)	NA*	3
Somalie	10 838 (753)	-16%	496 (67)	8%	3
Soudan du Sud	10 103 (213)	-37%	108 (2)	No change	3
Soudan	31 409 (262)	66%	2,028 (42)	56%	3
Tanzania ⁵	509 (0)	NA*	21 (0)	NA*	3
Uganda	40 934 (29)	-91%	335 (1)	NA*	3

⁵Dernier rapport reçu le 7 mai 2020.

Région du Nord	1 238 061 (18 773)	1%	35 630 (673)	5%	
Algerie	116 744 (679)	-24%	3 080 (23)	21%	3
Egypte	200 050 (4 632)	3%	11 882 (284)	-5%	2
Libye	157 545 (5 035)	-22%	2 653 (140)	26%	3
Mauritanie	17 771 (170)	4%	448 (2)	Pas de changement	3
Maroc	494 659 (2 950)	6%	8 798 (31)	-30%	2
Tunisie	251 169 (5 246)	38%	8 760 (191)	16%	3
Rép. du Saharaoui	123 (61)	369%	9 (2)	NA*	1
Région du Sud	1 904 346 (14 341)	-14%	59 791 (669)	-28%	
Angola	22 063 (330)	-7%	533 (6)	Pas de changement	3
Botswana	39 841 (2 282)	-11%	506 (21)	-45%	3
Eswatini	17 321 (35)	-29%	667 (2)	-50%	3
Lesotho	10 686 (151)	2920%	315 (6)	NA*	3
Malawi	33 481 (244)	-40%	1 114 (18)	38%	3
Mozambique	67 197 (985)	-42%	764 (18)	-14%	3
Namibie	43,632 (1 155)	-10%	509 (17)	-50%	3
Afrique du Sud	1 545 431 (7 579)	-10%	52 663 (552)	-30%	3
Zambie	87 872 (1 423)	-14%	1 200 (21)	Pas de changement	3
Zimbabwe	36 822 (157)	-13%	1 520 (8)	-11%	3
Région de l'Ouest	431 046 (8 457)	-13%	5 642 (100)	-37%	
Benin	7 100 (282)	-11%	90 (0)	-100%	3
Burkina Faso	12 692 (157)	-4%	145 (0)	-100%	3
Cap Vert	17 125 (634)	63%	165 (6)	100%	3
Côte d'Ivoire	43 180 (2 870)	8%	237 (17)	89%	3
Gambie	5 420 (165)	-30%	164 (3)	-63%	3

Ghana	90 287 (288)	-82%	740 (3)	-91%	3
Guinée	19 670 (793)	-23%	120 (9)	13%	3
Guinée-Bissau	3 634 (66)	-45%	61 (6)	100%	3
Liberia	2 042 (0)	-100%	85 (0)	NA*	3
Mali	9 871 (541)	30%	379 (11)	38%	3
Niger	4 987 (59)	-13%	185 (0)	-100%	3
Nigeria	162 593 (856)	-21%	2 048 (18)	6%	3
Senegal	38 520 (687)	-27%	1 037 (24)	-52%	3
Sierra Leone	3 970 (22)	100%	79 (0)	NA*	3
Togo	9 955 (1,037)	41%	107 (3)	-63%	3
Total	4 188 254 (70 541)	-5%	111 986 (1 883)	-13%	

*Aucun nouveau cas / décès signalé la semaine précédente.

NOUVELLES activités de réponse du CDC pour l'Afrique

Général :

1. La semaine dernière, le Dr John Nkengasong, directeur d'Africa CDC, a animé le point de presse hebdomadaire d'Africa CDC le jeudi 27 mars 2021 à 11 heures EAT. L'enregistrement est disponible sur la page [Facebook du CDC Afrique](#).
2. Le Centre de collaboration régionale pour l'Afrique australe (SA-RCC) d'Africa CDC sera officiellement lancé en Zambie le mercredi 31 mars 2021. Plus de détails sur la page [Facebook du CDC Afrique](#).

Laboratoire :

1. À ce jour, plus de 39,7 millions de tests pour le COVID-19 ont été effectués sur le continent, avec un taux de positivité de 10,6 % et un ratio test par cas de 9,5. Pour la semaine épi 12, 802 412 nouveaux tests ont été effectués, ce qui représente une baisse de 4% par rapport à la semaine précédente (838 066 tests).
2. Le Mozambique et l'Eswatini ont reçu 3 600 cartouches GeneXpert pour le test COVID-19. Au total, 90 800 cartouches GeneXpert sont en cours d'expédition vers 5 États membres (Zimbabwe, Zambie, Kenya, Sud-Soudan et Sierra Leone).
3. La semaine dernière, le GTT sur les laboratoires a organisé un atelier de formation des formateurs sur les tests d'antigènes pour le SRAS-CoV-2 en coordination avec l'Institut national de santé publique à Juba, au Sud-Soudan, du 24 au 26 mars 2021. Cet atelier a réuni un total de 25 participants représentant 5 zones et 10 établissements de santé ont participé à la formation. À ce jour, un total de 7 600 personnes ont été formées aux tests d'antigènes dans 17 pays.

Préparation aux soins de santé et contre-mesures médicales :

Contrôle de l'infection et de la prévention (PCI)

1. La semaine dernière, les CDC d'Afrique et leurs partenaires ont organisé la 3e session de la sixième série de webinaires sur la PCI intitulée "Optimiser l'environnement pour la PCI : dépistage et triage pour COVID-19 et Ebola". La session en anglais a eu lieu le mercredi 24 mars 2021 à 13h00 EAT avec 546 participants. La session en français a eu lieu le vendredi 26 mars 2021 à 14h EAT avec 102 participants.
2. Cette semaine, Africa CDC- PCI TWG et ses partenaires organisent la 4ème session sur "Layout and flow for specialised units looking at theatre and how to change behaviour during covid-19" en anglais, mercredi 31 mars 2021 10h00 GMT (heure de Dakar) | 11h00 GMT+1 (heure de Lagos) | 12h00 GMT+2 (heure du Caire et de Johannesburg) | 13h00 GMT+3 (heure de Nairobi). Inscrivez-vous [ici](#)
3. Cette semaine, le GTT du PCI organise un webinaire de formation sur le thème "Layout and flow for specialised units looking at theatres and how to change behaviour during COVID-19" en français Vendredi 2 avril 2021 11h00 GMT (heure de Dakar) | 12h00 GMT+1 (heure de Lagos) | 13h00 GMT+2 (heure du Caire et de Johannesburg) | 14h00 GMT+3 (heure de Nairobi). Inscrivez-vous [ici](#)

Surveillance:

1. Le CDC Afrique continue de soutenir 17 États membres dans la mise en œuvre des enquêtes sérologiques. La collecte de données a été achevée en Ouganda et au Nigeria.
2. Vendredi 26 mars 2021, Africa CDC a organisé "la réunion consultative avec les entreprises de télécommunications et de technologies mobiles pour discuter du système et de la politique d'Africa CDC Trusted Travel plus [#Vaccines](#) pour le continent".
3. [La semaine dernière, le Partnership for Evidence-Based Response to COVID-19 \(PERC\) a annoncé la publication de 19 analyses situationnelles approfondies pour les États membres de l'Union africaine.](#) Ces nouvelles notes combinent les résultats d'enquêtes téléphoniques sur l'impact des mesures sociales et de santé publique (PHSM) avec des informations sur les tendances épidémiologiques, la surveillance des médias et des données sur la mobilité des populations.
4. La semaine dernière, Africa CDC, en collaboration avec le ministère de la Santé de l'Ouganda et d'autres partenaires, a organisé la formation nationale des formateurs sur la troisième édition de la stratégie intégrée de surveillance et de réponse aux maladies.

Sciences, Normes et Règlements :

1. Accédez à la mise à jour bihebdomadaire COVID-19 sur les politiques scientifiques et de santé publique, qui est publiée toutes les deux semaines, le mardi, sur le site <https://africacdc.org/resources/> ou sur le lien de l'[OMS AFRO](#).
2. Abonnez-vous [ici](#) pour recevoir la mise à jour hebdomadaire du Partenariat pour une réponse fondée sur des données probantes à COVID-19 (PERC) et tous les autres produits ou visitez le site du [PERC](#) et d'[Africa CDC](#).

Communication des risques :

1. Jeudi 25 mars 2021, le CDC Afrique a accueilli la réunion mensuelle de la Communauté de pratique pour la communication des risques et l'engagement communautaire (RCCE) pour l'Afrique. La réunion a porté sur la RCCE COVID-19 dans les communautés fragiles et la réponse à la maladie à virus Ebola (MVE) et en RDC et en Guinée.

Recommandations pour les États membres

2. Les États membres devraient continuer à renforcer leurs efforts de surveillance COVID-19⁶ pour y inclure :
 - a. la surveillance des syndromes tels que le syndrome grippal (ILI) et les infections respiratoires aiguës graves (SARI)⁷.
 - b. La surveillance rapide de la mortalité, qui comprend la collecte, l'analyse et l'utilisation de données sur la mortalité toutes causes confondues, recueillies dans le cadre d'une surveillance en établissement ou dans la communauté⁸.
 - c. La surveillance génomique⁹ pour surveiller la présence et la propagation des variantes ainsi que l'évolution continue du virus.
3. Les États membres doivent continuer à effectuer la recherche des contacts¹⁰ des cas confirmés en fonction du type de transmission et de la capacité du pays et renforcer les efforts de dépistage diagnostique par l'utilisation de tests antigènes rapides¹¹.
4. Tous les États membres devraient notifier et partager systématiquement les données concernant les cas confirmés de COVID-19, les décès, les récupérations, les tests effectués et les travailleurs de la santé infectés par l'OMS et les CDC d'Afrique afin d'informer en permanence de ces mises à jour et d'autres. Notifier les CDC d'Afrique par courrier électronique : AfricaCDCEBS@africa-union.org.
5. Les États membres devraient continuer à guider le grand public dans la recherche de soins médicaux immédiats pour les personnes qui développent des symptômes graves (par exemple, des difficultés respiratoires).

⁶ [WHO COVID-19 Case definition](#)

⁷ Africa CDC Protocol for enhanced surveillance for COVID-19 in Africa: [Protocol for Enhanced Severe Acute Respiratory Illness and Influenza-Like Illness Surveillance for COVID-19 in Africa – Africa CDC](#)

⁸ [WHO COVID-19 Case definition](#)

⁹ [WHO COVID-19 Case definition](#)

¹⁰ Africa CDC Guidance on Contact Tracing for COVID-19 Pandemic: <https://africacdc.org/download/guidance-on-contact-tracing-for-covid-19-pandemic/>

¹¹ Africa CDC Guidance on Contact Tracing for COVID-19 Pandemic: <https://africacdc.org/download/guidance-on-contact-tracing-for-covid-19-pandemic/>

6. Les États membres devraient mettre en place ou renforcer les mesures de santé publique et les mesures sociales existantes, car les cas commencent à augmenter, surtout pendant les vacances.

Ressources pour plus d'informations

Ressources Africa CDC

- Mises à jour du CDC COVID-19 pour l'Afrique : <https://africacdc.org/covid-19/>
- Ressources, orientations politiques et infographie : <https://africacdc.org/covid-19/covid-19-resources/>
- Partenariat pour une réponse fondée sur des preuves à COVID-19 (PERC): <https://preventepidemics.org/covid19/perc/>
- OMS, Orientations techniques: <https://www.who.int/emergencies/diseases/novel-coronavirus-2019/technical-guidance>