

Bulletin d'information N° 44 : sur la pandémie de la maladie à Coronavirus (COVID-19)

Date de publication : 17 Novembre 2020

54 312 364 cas et 1 317 284 décès

Sources de données : Organisation Mondiale de la Santé et États membres de l'Union Africaine

Mise à jour sur les flambées : Depuis la dernière mise à jour (10 novembre 2020), 4 036 590 nouveaux cas confirmés¹ de maladie à coronavirus 2019 (COVID-19) et 62 479 nouveaux décès ont été signalés dans le monde. À ce jour, un total de 54 312 364 cas de COVID-19 et 1 317 284 décès liés à cette maladie (taux de létalité : 2,4%) ont été signalés dans 221 pays et territoires. Cette semaine, un nouveau territoire (Vanuatu) a signalé son premier cas. La répartition des cas cumulés (proportion des cas mondiaux) des régions de l'Organisation mondiale de la santé (OMS) qui ont déclaré des cas (à l'exclusion de l'Afrique) est la suivante : Région de la Méditerranée orientale 2 995 871 (6%), Région européenne 15 266 390 (28%), Région des Amériques 23 190 772 (43%), Région de l'Asie du Sud-Est 10 057 114 (19%) et Région du Pacifique occidental 803 529 (2%). Parmi les localités touchées, au cours des sept derniers jours, les États-Unis ont signalé plus d'un million de nouveaux cas, tandis que l'Inde et la France ont signalé plus de 200 000 nouveaux cas chacune. Pour des informations plus détaillées sur les cas et les décès signalés en dehors de l'Afrique, consultez les rapports de situation quotidiens de l'OMS².

Au 17 novembre 2020 à 9 h 00, heure de l'Afrique de l'Est (HAE), un total de 1 986 864 cas de COVID-19 et 47 647 décès (TdL: 2,4%) ont été signalés dans 55 États membres de l'Union africaine (UA). Cela représente 4% de tous les cas signalés dans le monde. La majorité (75%) des États membres signalent toujours une transmission communautaire. Parmi les pays qui communiquent activement des données épidémiologiques sur le COVID-19, quinze pays signalent des taux de létalité supérieurs au taux mondial de létalité de 2,4%, parmi lesquels le Soudan (7,6%), la République arabe sahraouie démocratique (7,1%), le Tchad (6,3%), Égypte (5,8), Libéria (5,4%), Niger (5,3%), Mali (3,6%), Gambie (3,3%), Algérie (3,1%), Sierra Leone (3,1%), Malawi (3,1%), Zimbabwe (2,9%), Tunisie (2,9%), République démocratique du Congo (2,7%), Afrique du Sud (2,7%), Burkina Faso (2,6%) et Somalie (2,5%).

Pour la semaine Epi 46 (9 novembre - 15 novembre), 94 831 nouveaux cas de COVID-19 ont été signalés, soit une augmentation de 8% du nombre de nouveaux cas signalés par rapport à la semaine 45. La majorité des nouveaux cas de COVID-19 étant signalés pour cette semaine proviennent de la région du nord (64%), suivie des régions du sud (18%), de l'est (14%), de l'ouest (3%) et du centre (1%). Les pays signalant l'incidence la plus élevée (cas de COVID-19

¹ Directives de surveillance et définition des cas du COVID-19 de l'OMS:

<https://www.who.int/publications/i/item/who-2019-nCoV-surveillanceguidance-2020.7>

² WHO COVID-19 surveillance guidance and case definition: <https://covid19.who.int/>

pour 100 000 habitants) cette semaine sont le Maroc (99), la Tunisie (84), la Libye (80), le Cap Vert (76) et l’Afrique du Sud (24).

Le tableau 1 met en évidence les cas et les décès signalés par COVID-19 dans tous les pays d'Afrique pour la semaine épi 46. En outre, le tableau indique la phase actuelle de l'épidémie pour chaque pays. La figure 1 montre la tendance des nouveaux cas de COVID-19 signalés par jour et par région du 15 février à ce jour. L'augmentation des nouveaux cas constatée en octobre s'est maintenue jusqu'en novembre. Pour cette semaine, cinq pays représentent environ 80% des nouveaux cas de COVID-19 signalés : le Maroc (38%), l'Afrique du Sud (15%), la Tunisie (10%), le Kenya (8%) et l'Algérie (8%).

Tableau 1. Cas, décès et guérisons³ confirmés par COVID-19 signalés en Afrique pour la semaine 46 de l'épidémie (9 novembre - 15 novembre 2020)

Pays	Nombre de cas (nouveaux)	Changement en pourcentage des nouveaux cas depuis la semaine épi 46	Nombre de décès (nouveaux)	Changement en pourcentage des nouveaux décès depuis la semaine épi 46	Phase épidémique ⁴
Région du centre	62 325 (797)	12%	1 170 (10)	-41%	
Burundi	628 (14)	-44%	1 (0)	NA*	2
Cameroun	22 692 (271)	-15%	433 (0)	-100%	3
République centrafricaine	4 900 (21)	425%	63 (1)	NA*	3
Tchad	1 603 (52)	Pas de changement	101 (2)	100%	3
Congo	5 515 (136)	339%	92 (0)	NA*	3
Rép. Démocratique du Congo	11 839 (231)	8%	321 (2)	-82%	3
Guinée Equatoriale	5 121 (29)	867%	85 (2)	NA*	3

³ L'exactitude et la fiabilité des données sont vérifiées en permanence, mais elles peuvent changer en fonction des mises à jour rétrospectives des États membres.

⁴ Phases définies selon les recommandations du CACM pour une réponse COVID-19 par étapes -

<https://africacdc.org/download/recommendations-for-stepwise-response-to-covid-19/>: **Phase 0 (aucun cas COVID-19)**: aucun cas signalé dans le pays; **Phase 1 (flambée précoce)**: un ou plusieurs cas importés, transmission locale limitée liée aux cas importés; **Phase 2 (flambée en expansion)**: nombre croissant de cas importés, propagation locale accrue mais tous les cas sont liés à des chaînes de transmission connues, grappes d'épidémies avec une exposition commune connue; **Phase 3 (progression de l'épidémie)**: des flambées localisées commencent à fusionner, un ou plusieurs cas ou décès surviennent en dehors de la transmission connue, plusieurs générations dans les chaînes de transmission, des cas sont détectés parmi les cas de maladie respiratoire aiguë sévère (SARI) sans exposition connue; **Phase 4 (grande épidémie avec transmission à l'échelle nationale)**: transmission communautaire soutenue généralisée, les chaînes de transmission de plusieurs générations peuvent être identifiées mais la plupart des cas se produisant en dehors des chaînes, transmission à l'échelle de la communauté dans tout ou presque tout le pays.

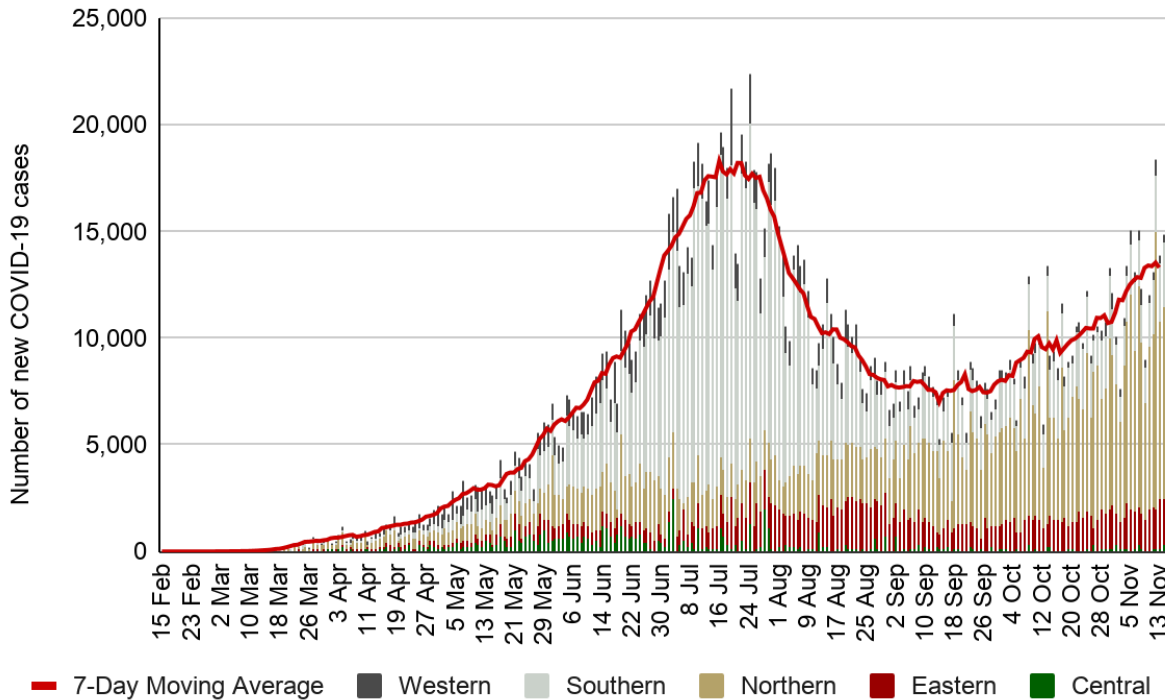
Gabon	9 062 (40)	-26%	58 (3)	NA*	3
Sao Tomé et Príncipe	965 (3)	-77%	16 (0)	-100%	2
Région de l'Est	241 659 (13 453)	10%	4 662 (230)	-49%	
Comore	579 (16)	-11%	7 (0)	NA*	3
Djibouti	5 649 (41)	-9%	61 (0)	NA*	2
Erythrée	493 (2)	-93%	(0)	NA*	1
Ethiopie	102 720 (3 045)	-2%	1 569 (46)	2%	3
Kenya	70 245 (7 757)	17%	1 269 (158)	61%	3
Madagascar	17 310 (87)	-22%	250 (1)	-80%	3
Ile Maurice	478 (26)	333%	10 (0)	NA*	1
Rwanda	5 455 (233)	207%	45 (9)	800%	2
Seychelles	160 (2)	-50%	(0)	NA*	1
Somalie	4 301 (72)	-75%	107 (0)	-100%	1
Soudan du Sud	3 012 (32)	-41%	59 (0)	NA*	3
Soudan	14 728 (523)	54%	1 119 (3)	-99%	3
Tanzanie ⁵	509 (0)	NA*	21 (0)	NA*	3
Ouganda	16 020 (1 617)	0%	145 (13)	-35%	2
Région du Nord	636 636 (60 599)	8%	16 981 (1 322)	4%	
Algérie	69 383 (7 321)	78%	2 168 (133)	87%	3
Egypte	110 767 (1 566)	7%	6 453 (85)	-17%	2
Libye	74 324 (5 284)	-14%	1 025 (81)	27%	3
Mauritanie	7 954 (148)	44%	165 (0)	-100%	3
Maroc	293 177 (36 396)	6%	4 779 (507)	-1%	2
Tunisie	81 003 (9 884)	-1%	2 389 (516)	-2%	3
République arabe sahraouie	28 (0)	NA*	2 (0)	NA*	1

⁵Aucune donnée mise à jour - dernier rapport reçu le 7 mai 2020.

démocratique					
Région du Sud	840 709 (16 778)	13%	21 799 (476)	8%	
Angola	13 451 (1 018)	-27%	322 (15)	-29%	3
Botswana	8 225 (390)	-67%	27 (0)	-100%	3
Eswatini	6 095 (92)	18%	119 (2)	NA*	3
Lesotho	2 041 (74)	429%	44 (0)	NA*	2
Malawi	5 965 (14)	-26%	185 (1)	NA*	3
Mozambique	14 448 (680)	-13%	113 (14)	133%	3
Namibie	13 508 (297)	33%	138 (4)	300%	3
Afrique du Sud	751 024 (13 746)	31%	20 241 (432)	9%	3
Zambie	17 123 (169)	-64%	353 (4)	NA*	3
Zimbabwe	8 829 (298)	90%	257 (4)	-60%	3
Région de l'Ouest	198 170 (3 204)	-15%	2 824 (33)	65%	
Bénin	2 884 (103)	5%	43 (0)	-100%	3
Burkina Faso	2 641 (72)	4%	68 (1)	NA*	3
Cap Vert	9 822 (453)	-13%	103 (3)	-40%	3
Côte d'Ivoire	20 976 (144)	24%	128 (2)	NA*	3
Gambie	3 702 (18)	260%	122 (1)	-50%	3
Ghana	50 376 (568)	-51%	323 (3)	NA*	3
Guinée	12 624 (210)	-4%	75 (1)	Pas de changement	3
Guinée-Bissau	2 419 (6)	NA*	43 (2)	NA*	3
Liberia	1 512 (60)	275%	82 (0)	NA*	3
Mali	3 900 (194)	38%	141 (4)	300%	3
Niger	1 307 (64)	191%	70 (1)	NA*	2
Nigeria	65 148 (1 058)	-6%	1 163 (9)	13%	3
Senegal	15 793 (85)	9%	328 (2)	100%	3
Sierra Leone	2 391 (10)	-33%	74 (0)	NA*	3
Togo	2 675 (159)	Pas de changement	61 (4)	NA*	3
Total	1 979 499 (94 831)	8%	47 436 (2 071)	-6%	

*Aucun nouveau cas/décès n'a été signalé au cours de la semaine précédente.

Figure 1 : Nouveaux cas COVID-19 signalés par jour et par région de l'UA, 15 février - 17 novembre 2020



Nouvelles activités de réponse du CACM:

Général :

1. Africa CDC a tenu son point de presse hebdomadaire sur le COVID-19 le jeudi 12 novembre 2020. L'orateur est le Dr John Nkengasong, Directeur d'Africa CDC. L'enregistrement de cette session de presse est disponible sur la page Facebook du CDC Afrique (<https://web.facebook.com/africacdc/videos/2388749908098401>).
2. Les centres d'opérations d'urgence de santé publique des CACM (COUSP) et la Direction du COVID-19 tiendront leur série de webinaires hebdomadaires COUSP sur la coordination multisectorielle, intitulée « Réduction des risques de catastrophe et gestion des risques d'urgence sanitaire » le jeudi 19 novembre 2020 à 15 h 00 HAE. Lien d'inscription : bit.ly/3jxGzv9
3. Le Partenariat pour une réponse factuelle au COVID-19 (PERC) a publié deux nouveaux documents cette semaine : "UTILISER LES DONNÉES POUR TROUVER UN ÉQUILIBRE": Perturbation des services de santé essentiels en Afrique pendant le COVID-19 et le rapport bihebdomadaire (28 octobre - 10 novembre 2020).

Préparation aux soins de santé et contre-mesures médicales :

Gestion de cas

1. Le groupe de travail technique sur la gestion des cas des CACM (GTT) a organisé la 30ème série de webinaires cliniques intitulée «COVID-19 et lien entre la santé mentale le jeudi 12 novembre 2020 pour plus de 300 participants. L'enregistrement est accessible ici: <https://www.africacdc.training/courses/ccop>
2. Le groupe de travail sur la gestion des cas du CACM a tenu la quatrième session sur les aspects de la santé mentale du COVID-19 intitulée «Renforcer la résilience des agents de santé - une approche du soutien individuel et collectif du personnel " le jeudi 12 novembre 2020 à 16 h 00 EAT pour plus de 65 participants . Les enregistrements sont accessibles ici: <https://www.africacdc.training/courses/ccop>

Laboratoire :

1. Plus de 20,3 millions de tests pour le COVID-19 ont été réalisés à ce jour avec un taux de positivité de 9,8% et un ratio de test par cas de 10,2, soit une augmentation de 3% par rapport à la semaine dernière.

Surveillance :

1. Le GTT sur la surveillance du CACM organisera le cinquième webinaire de sa série en 5 parties sur «Démographie et COVID-19 en Afrique: preuves et réponses politiques pour sauvegarder le dividende démographique» le mercredi 18 novembre 2020 à 15 h HAE. Ce webinaire comprendra une interprétation en français en temps réel. Lien d'inscription: <https://forms.gle/w4VeWPhUdwqUzSAv6>

Sciences, Normes et Règlements :

1. Accédez à la mise à jour hebdomadaire de la politique scientifique et de santé publique COVID-19 qui est publiée toutes les deux semaines les mardis à <https://africacdc.org/resources/> ou au lien OMS AFRO: https://afrolib.afro.who.int/pmb/opac_css/doc_num.php?explnum_id=7728

Recommandations aux États membres :

1. Tous les États membres devraient renforcer leur surveillance⁶ pour inclure la COVID-19⁷ et les infections respiratoires aiguës sévères (SRAS)⁸. Exemples de surveillance renforcée:

⁶Protocole du CACM pour une surveillance renforcée de la COVID-19 en Afrique <https://africacdc.org/download/protocol-for-enhanced-severe-acute-respiratory-illness-and-influenza-like-illness-surveillance-for-covid-19-in-africa/>

⁷Guide de surveillance et définition de cas de l'OMS COVID-19: <https://www.who.int/publications/i/item/who-2019-nCoV-surveillanceguidance-2020.7>

⁸Définition du cas OMS SRAS: toute personne ayant une infection respiratoire aiguë avec des antécédents de fièvre (ou une fièvre mesurée $\geq 38\text{ C }^{\circ}$) et une toux avec apparition de symptômes au cours des 10 derniers jours nécessitant une hospitalisation.

https://www.who.int/influenza/surveillance_monitoring/ili_sari_surveillance_case_definition/en/

- a. Ajout de questions sur les voyages, l'historique des contacts et les tests de dépistage des coronavirus aux systèmes de surveillance de la grippe existants;
 - b. Aviser les établissements de santé d'informer immédiatement les responsables locaux de la santé publique des personnes qui répondent à la définition de cas pour la COVID-19, SRAS et / ou qui ont récemment voyagé dans un pays où la transmission est locale ou des antécédents de contact avec un cas.
2. Les États membres devraient effectuer le suivi des contacts des cas confirmés en fonction du type de transmission et de la capacité⁹ du pays.
 3. Les États membres doivent notifier et partager régulièrement avec l'OMS et les CACM les données concernant les cas suspects ou confirmés de COVID-19, les décès, les guérisons, les tests effectués et les agents de santé infectés pour informer en permanence ces mises à jour et d'autres. Avertissez le CACM par courrier électronique: AfricaCDCEBS@africa-union.org.
 4. Les États membres devraient continuer à fournir des conseils au grand public sur la recherche de soins médicaux immédiats et à informer les prestataires de soins de santé sur les voyages récents ou les antécédents de contact de toute personne présentant des symptômes de maladie respiratoire grave.

Ressources pour plus d'informations :

Ressources du CACM

- Mises à jour de la COVID-19 pour le CACM : <https://africacdc.org/covid-19/>
- Multimédia : <https://africacdc.org/covid-19-multimedia/>
- Ressources, lignes directrices politiques et infographies: <https://africacdc.org/covid-19/covid-19-resources/>

Autres ressources

- Centre européen de prévention et de contrôle des maladies. <https://www.ecdc.europa.eu/en/novel-coronavirus-china>
- Centres américains de prévention et de contrôle des maladies. Maladie à coronavirus 2019 (COVID-19). <https://www.cdc.gov/coronavirus/novel-coronavirus-2019.html>
- OMS. Conseils techniques. <https://www.who.int/emergencies/diseases/novel-coronavirus-2019/technical-guidance>

⁹Guide du CACM sur la recherche des contacts pour la pandémie à la COVID-19: <https://africacdc.org/download/guidance-on-contact-tracing-for-covid-19-pandemic/>