

Bulletin d'information N° 43 : sur la pandémie de la maladie à Coronavirus (COVID-19)

Date de publication : 10 Novembre 2020

50 275 774 cas et 1 254 805 décès

Sources de données : Organisation Mondiale de la Santé et États membres de l'Union Africaine

Mise à jour sur les flambées : Depuis la dernière mise à jour (3 novembre 2020), 3 863 674 nouveaux cas confirmés¹ de maladie à coronavirus 2019 (COVID-19) et 61 628 nouveaux décès ont été signalés dans le monde. À ce jour, un total de 50 275 774 cas de COVID-19 et 1 254 805 décès liés à cette maladie (taux de létalité : 2,5%) ont été signalés dans 219 pays et territoires. La répartition des cas cumulés (proportion des cas mondiaux) des régions de l'Organisation mondiale de la santé (OMS) qui ont déclaré des cas (à l'exclusion de l'Afrique) est la suivante : Région de la Méditerranée orientale 2 808 663 (6%), Région européenne 13,366,839 (27%), Région des Amériques 21 730 622 (43%), Région de l'Asie du Sud-Est 9 697 585 (19%) et Région du Pacifique occidental 770 536 (2%). Parmi les régions touchées, les États-Unis, l'Inde, et la France ont signalé plus de 300 000 nouveaux cas au cours des sept derniers jours. Pour des informations plus détaillées sur les cas et les décès signalés en dehors de l'Afrique, consultez les rapports de situation quotidiens de l'OMS².

Au 10 novembre 2020 à 9 heures, heure de l'Afrique de l'Est (HAE), 1 891 744 cas de COVID-19 et 45 609 décès (TdL : 2,4 %) ont été signalés dans 55 États membres de l'Union africaine (UA). Cela représente 4 % de tous les cas signalés dans le monde. La majorité des pays (75%) signalent toujours une transmission communautaire. Parmi les pays qui communiquent activement des données épidémiologiques sur COVID-19, quinze pays signalent des taux de létalité supérieurs au taux mondial de 2,5%, Soudan (7,9%), République arabe sahraouie démocratique (7,1%), Tchad (6,4%), Egypte (5,8), Libéria (5,6%), Niger (5,5%), Mali (3,7%), Algérie (3,3%), Afrique du Sud (2,7%), Gambie (3,3%), Sierra Leone (3,1%), Malawi (3,1%), Zimbabwe (3%), République démocratique du Congo (2,7%), Tunisie (2,7%) et Burkina Faso (2,6%).

Pour la semaine Epi³ 45 (2 novembre - 8 novembre), 87 393 nouveaux cas de COVID-19 ont été signalés, soit une augmentation de 13% du nombre de nouveaux cas signalés par rapport à la semaine 44. La majorité des nouveaux cas de COVID-19 étant signalés pour cette semaine

¹ Directives de surveillance et définition des cas du COVID-19 de l'OMS:

<https://www.who.int/publications/i/item/who-2019-nCoV-surveillanceguidance-2020.7>

² WHO COVID-19 surveillance guidance and case definition: <https://covid19.who.int/>

³ Depuis la semaine dernière, Africa CDC introduit une semaine Epi du lundi au dimanche pour standardiser toutes les analyses et comparaisons hebdomadaires des tendances pour tous les futurs produits Africa CDC.

proviennent de la région du nord (65%), suivie des régions du sud (17%), de l'est (14%), de l'ouest (4%) et du centre (1%). Les pays signalant l'incidence la plus élevée (cas de COVID-19 pour 100 000 habitants) cette semaine sont le Maroc (94), la Libye (93), la Tunisie (89), le Cabo Verde (87) et le Botswana (45).

Le tableau 1 présente les cas et les décès signalés par COVID-19 dans tous les pays d'Afrique pour la semaine épi 45. En outre, le tableau indique la phase actuelle de l'épidémie pour chaque pays. La figure 1 montre la tendance des nouveaux cas de COVID-19 signalés par jour et par région du 15 février à ce jour. Au cours du mois d'octobre, il y a eu une légère augmentation du nombre de nouveaux cas signalés, signifiant la 2ème vague de cas signalés depuis le continent. Pour cette semaine, six pays représentent environ 84% des nouveaux cas COVID-19 signalés : Maroc (34%), Tunisie (15%), Afrique du Sud (15%), Kenya (8%), Libye (7%), et Ethiopie (4%).

Tableau 1. Cas, décès et guérisons⁴ confirmés par COVID-19 signalés en Afrique pour la semaine 45 de l'épidémie (2 novembre - 8 novembre 2020)

Pays	Nombre de cas (nouveaux)	Changement en pourcentage des nouveaux cas depuis la semaine épi 45	Nombre de décès (nouveaux)	Changement en pourcentage des nouveaux décès depuis la semaine épi 45	Phase épidémique ⁵
Région du centre	61 528 (713)	-30%	1 160 (17)	70%	
Burundi	614 (25)	92%	1 (0)	NA*	2
Cameroun	22 421 (318)	5200%	433 (4)	NA*	3
République centrafricaine	4,879 (4)	-88%	62 (0)	NA*	3
Tchad	1,551 (52)	-76%	99 (1)	-67%	3
Congo	5 379 (31)	-47%	92 (0)	-100%	3

⁴ L'exactitude et la fiabilité des données sont vérifiées en permanence, mais elles peuvent changer en fonction des mises à jour rétrospectives des États membres.

⁵ Phases définies selon les recommandations du CACM pour une réponse COVID-19 par étapes -

<https://africacdc.org/download/recommendations-for-stepwise-response-to-covid-19/>: **Phase 0 (aucun cas COVID-19)**: aucun cas signalé dans le pays; **Phase 1 (flambée précoce)**: un ou plusieurs cas importés, transmission locale limitée liée aux cas importés; **Phase 2 (flambée en expansion)**: nombre croissant de cas importés, propagation locale accrue mais tous les cas sont liés à des chaînes de transmission connues, grappes d'épidémies avec une exposition commune connue; **Phase 3 (progression de l'épidémie)**: des flambées localisées commencent à fusionner, un ou plusieurs cas ou décès surviennent en dehors de la transmission connue, plusieurs générations dans les chaînes de transmission, des cas sont détectés parmi les cas de maladie respiratoire aiguë sévère (SARI) sans exposition connue; **Phase 4 (grande épidémie avec transmission à l'échelle nationale)**: transmission communautaire soutenue généralisée, les chaînes de transmission de plusieurs générations peuvent être identifiées mais la plupart des cas se produisant en dehors des chaînes, transmission à l'échelle de la communauté dans tout ou presque tout le pays.

Rép. Démocratique du Congo	11 608 (213)	124%	319 (11)	NA*	3
Guinée Equatoriale	5 092 (3)	-99%	83 (0)	-100%	3
Gabon	9 022 (54)	10%	55 (0)	-100%	3
Sao Tomé et Príncipe	962 (13)	44%	16 (1)	NA*	2
Région de l'Est	228 156 (12 233)	9%	4 432 (451)	153%	
Comore	563 (18)	NA*	7 (0)	NA*	3
Djibouti	5 608 (45)	5%	61 (0)	-100%	2
Erythrée	491 (28)	-80%	(0)	NA*	1
Ethiopie	99 675 (3 092)	28009%	1 523 (45)	NA*	3
Kenya	62 488 (6 611)	5455%	1 111 (98)	NA*	3
Madagascar	17 223 (112)	5500%	249 (5)	NA*	3
Ile Maurice	452 (6)	-93%	10 (0)	-100%	1
Rwanda	5 222 (76)	NA*	36 (1)	NA*	2
Seychelles	158 (4)	-86%	(0)	NA*	1
Somalie	4 229 (288)	-91%	107 (3)	-94%	1
Soudan du Sud	2 980 (54)	-96%	59 (0)	-100%	3
Soudan	14 155 (289)	28800%	1 116 (279)	NA*	3
Tanzanie ⁶	509 (0)	-100%	21 (0)	NA*	3
Ouganda	14 403 (1 610)	-74%	132 (20)	-82%	2
Région du Nord	576 487 (56 512)	21%	15 706 (1 321)	11%	
Algérie	62 062 (4 120)	NA*	2 035 (71)	NA*	3
Egypte	109 201 (1 465)	22%	6 368 (102)	52%	2
Libye	69 040 (6 133)	15233%	944 (64)	NA*	3

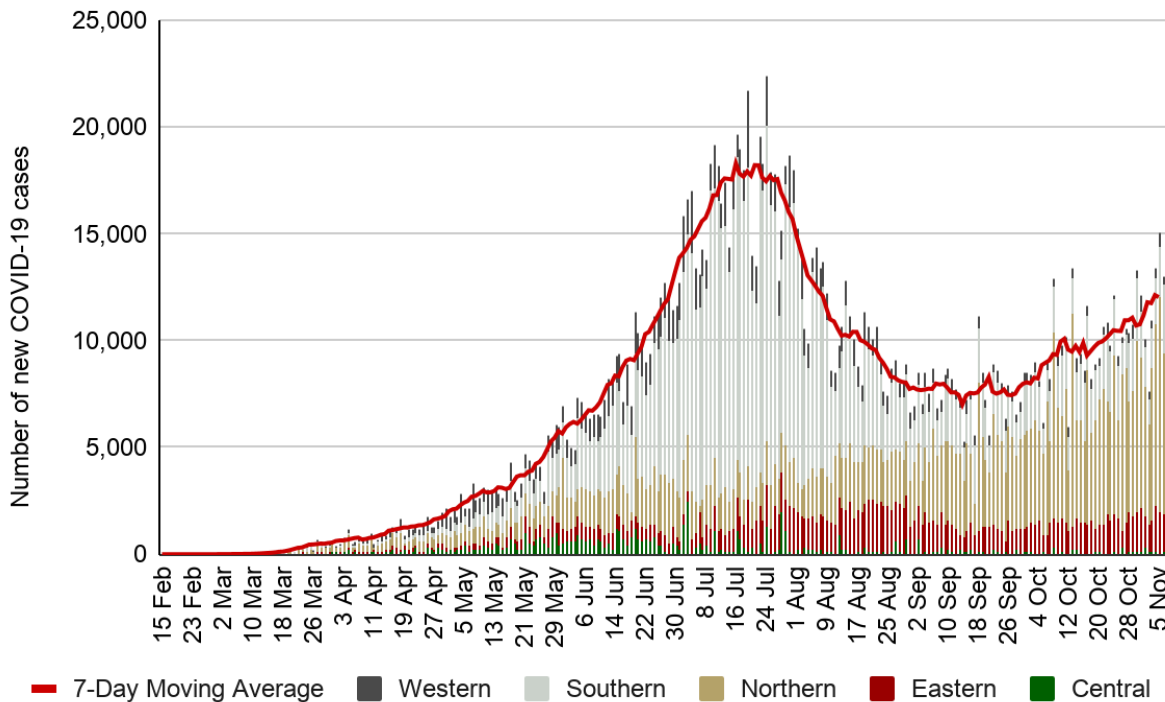
⁶Aucune donnée mise à jour - dernier rapport reçu le 7 mai 2020.

Mauritanie	7 806 (103)	-95%	165 (2)	-96%	3
Marco	256 781 (34 237)	171%	4 272 (510)	-4%	2
Tunisie	71 569 (10 454)	84%	1 920 (572)	624%	3
République arabe sahraouie démocratique	28 (0)	-100%	2 (0)	-100%	1
Région du Sud	823 931 (14 791)	-3%	21 323 (439)	-8%	
Angola	12 433 (1 398)	3229%	307 (21)	2000%	3
Botswana	7 835 (1 193)	9077%	27 (3)	200%	3
Eswatini	6 003 (78)	-20%	117 (0)	-100%	3
Lesotho	1 967 (14)	-99%	44 (0)	-100%	2
Malawi	5 951 (19)	-94%	184 (0)	-100%	3
Mozambique	13 768 (780)	-53%	99 (6)	-67%	3
Namibie	13 211 (223)	214%	134 (1)	Pas de changement	3
Afrique du Sud	737 278 (10 455)	3088%	19 809 (398)	NA*	3
Zambie	16 954 (474)	-96%	349 (0)	-100%	3
Zimbabwe	8 531 (157)	-78%	253 (10)	NA*	3
Région de l'Ouest	194 360 (3 144)	-8%	2 791 (20)	-49%	
Bénin	2 781 (98)	880%	43 (2)	NA*	3
Burkina Faso	2 569 (69)	1050%	67 (0)	NA*	3
Cap Vert	9 369 (521)	2505%	100 (5)	NA*	3
Côte d'Ivoire	20 832 (116)	480%	126 (0)	NA*	3
Gambie	3 684 (5)	-74%	121 (2)	NA*	3
Ghana	49 202 (559)	1041%	320 (0)	-100%	3
Guinée	12 414 (219)	-11%	74 (1)	-75%	3
Guinée-Bissau	2 413 (0)	-100%	41 (0)	-100%	3
Liberia	1 452 (16)	-87%	82 (0)	NA*	3
Mali	3 706 (141)	-85%	137 (1)	-94%	3
Niger	1 243 (22)	-71%	69 (0)	-100%	2

Nigeria	64 090 (1 126)	140%	1 154 (8)	300%	3
Senegal	15 708 (78)	-89%	326 (1)	-50%	3
Sierra Leone	2,381 (15)	-90%	74 (0)	-100%	3
Togo	2 516 (159)	-65%	57 (0)	-100%	3
Total	1 884 462 (87 393)	13%	45 412 (2 248)	18%	

*Aucun nouveau cas/décès n'a été signalé au cours de la semaine précédente.

Figure 1 : Nouveaux cas COVID-19 signalés par jour et par région de l'UA, 15 février - 10 novembre 2020



Nouvelles activités de réponse du CACM:

Général:

1. Les centres d'opérations d'urgence de santé publique du CACM en Afrique (COUSP) et la direction du COVID-19 ont tenu leur webinaire COUSP hebdomadaire intitulé «Évaluation rapide des risques Sitreps, plan d'action en cas d'incident» le jeudi 5 novembre 2020 à 15 h 00 HAE. La série de cette semaine est Gestion de l'information, intitulée «Systèmes d'information -2», le jeudi 12 novembre 2020 à 15 h HAE. Lien d'inscription: bit.ly/3jxGzv9

Préparation aux soins de santé et contre-mesures médicales:

Gestion de cas

1. Le Groupe de travail technique sur la gestion des cas des CACM (GTT) a organisé la 29ème série de webinaires cliniques intitulée «COVID-19 et complications chroniques associées à la maladie» et la troisième session des «Aspects de la santé mentale du COVID-19» intitulée «Dormir dans l'heure du COVID-19, des conseils pratiques pour améliorer et optimiser le sommeil ». Plus de 260 participants ont assisté au webinaire clinique tandis que plus de 155 ont participé à la série de webinaires sur la santé mentale, série de webinaires le jeudi 5 novembre 2020 à 16 h HAE. Plus de 240 participants ont assisté au webinaire clinique. Les enregistrements sont accessibles ici: <https://www.africacdc.training/courses/ccop>
2. Cette semaine, le groupe de travail sur la gestion des cas du CACM organisera la série de webinaires sur les aspects de la santé mentale de COVID-19 le jeudi 12 novembre 2020 à

16 h 00 HAE. Thème: « Renforcer la résilience des agents de santé - une approche du soutien individuel et collectif du personnel ». Lien d'inscription: https://zoom.us/webinar/register/WN_LNL28nAQQvK-rrMLZJ-NKA

Prévention et Contrôle de l'Infection (PCI)

1. Cette semaine, le GTT PCI organisera la session 6 webinaires de la série 4 intitulée « PCI pour les points d'entrée et les secteurs des transports » en français le vendredi 13 novembre 2020 à 14h00 HAE Inscrivez-vous ici: https://zoom.us/webinar/register/WN_IIC9yfl9QDSyFQmvo61tOw

Laboratoire:

1. Plus de 19 millions de tests pour le COVID-19 ont été réalisés à ce jour avec un taux de positivité de 9,5% et un ratio de test par cas de 10,5, soit une augmentation de 3,9% par rapport à la semaine dernière.

Surveillance:

1. Le GTT du CACM sur la surveillance organisera le quatrième webinaire de sa série en 5 parties sur « Démographie et COVID-19 en Afrique: preuves et réponses politiques pour sauvegarder le dividende démographique » le mercredi 11 novembre 2020 à 15 heures HAE. Ce webinaire comprendra une interprétation en français en temps réel. Lien d'inscription: <https://forms.gle/w4VeWPhUdwqUzSAv6>

Sciences, Normes et Règlements:

1. Accédez à la mise à jour hebdomadaire de la politique scientifique et de santé publique COVID-19 qui est publiée toutes les deux semaines les mardis à <https://africacdc.org/resources/> ou au lien OMS AFRO: https://afrolib.afro.who.int/pmb/opac_css/doc_num.php?explnum_id=7728

Recommandations aux États membres :

1. Tous les États membres devraient renforcer leur surveillance⁷ pour inclure la COVID-19⁸ et les infections respiratoires aiguës sévères (SRAS)⁹. Exemples de surveillance renforcée:
 - a. Ajout de questions sur les voyages, l'historique des contacts et les tests de dépistage des coronavirus aux systèmes de surveillance de la grippe existants;

⁷Protocole du CACM pour une surveillance renforcée de la COVID-19 en Afrique <https://africacdc.org/download/protocol-for-enhanced-severe-acute-respiratory-illness-and-influenza-like-illness-surveillance-for-covid-19-in-africa/>

⁸Guide de surveillance et définition de cas de l'OMS COVID-19: <https://www.who.int/publications/i/item/who-2019-nCoV-surveillanceguidance-2020.7>

⁹Définition du cas OMS SRAS: toute personne ayant une infection respiratoire aiguë avec des antécédents de fièvre (ou une fièvre mesurée $\geq 38\text{ C }^\circ$) et une toux avec apparition de symptômes au cours des 10 derniers jours nécessitant une hospitalisation.

https://www.who.int/influenza/surveillance_monitoring/ili_sari_surveillance_case_definition/en/

- b. Aviser les établissements de santé d'informer immédiatement les responsables locaux de la santé publique des personnes qui répondent à la définition de cas pour la COVID-19, SRAS et / ou qui ont récemment voyagé dans un pays où la transmission est locale ou des antécédents de contact avec un cas.
2. Les États membres devraient effectuer le suivi des contacts des cas confirmés en fonction du type de transmission et de la capacité¹⁰ du pays.
3. Les États membres doivent notifier et partager régulièrement avec l'OMS et les CACM les données concernant les cas suspects ou confirmés de COVID-19, les décès, les guérisons, les tests effectués et les agents de santé infectés pour informer en permanence ces mises à jour et d'autres. Avertissez le CACM par courrier électronique: AfricaCDCEBS@africa-union.org.
4. Les États membres devraient continuer à fournir des conseils au grand public sur la recherche de soins médicaux immédiats et à informer les prestataires de soins de santé sur les voyages récents ou les antécédents de contact de toute personne présentant des symptômes de maladie respiratoire grave.

Ressources pour plus d'informations :

Ressources du CACM

- Mises à jour de la COVID-19 pour le CACM : <https://africacdc.org/covid-19/>
- Multimédia : <https://africacdc.org/covid-19-multimedia/>
- Ressources, lignes directrices politiques et infographies: <https://africacdc.org/covid-19/covid-19-resources/>

Autres ressources

- Centre européen de prévention et de contrôle des maladies. <https://www.ecdc.europa.eu/en/novel-coronavirus-china>
- Centres américains de prévention et de contrôle des maladies. Maladie à coronavirus 2019 (COVID-19). <https://www.cdc.gov/coronavirus/novel-coronavirus-2019.html>
- OMS. Conseils techniques. <https://www.who.int/emergencies/diseases/novel-coronavirus-2019/technical-guidance>

¹⁰Guide du CACM sur la recherche des contacts pour la pandémie à la COVID-19: <https://africacdc.org/download/guidance-on-contact-tracing-for-covid-19-pandemic/>