

Bulletin d'information N° 42: sur la pandémie de la maladie à Coronavirus (COVID-19)

Date de publication: 03 Novembre 2020

46 412 100 cas et 1 193 177 décès

Sources de données : Organisation Mondiale de la Santé et États membres de l'Union Africaine

Mise à jour sur les flambées: Depuis la dernière mise à jour (27 octobre 2020), 3 434 225 nouveaux cas confirmés¹ de maladie à coronavirus 2019 (COVID-19) et 40 289 nouveaux décès ont été signalés dans le monde. À ce jour, un total de 46 412 100 cas de COVID-19 et 1 193 177 décès liés à cette maladie (taux de létalité: 2,6%) ont été signalés dans 219 pays et territoires. La répartition des cas cumulés (proportion des cas mondiaux) des régions de l'Organisation mondiale de la santé (OMS) qui ont déclaré des cas (à l'exclusion de l'Afrique) est la suivante : Région de la Méditerranée orientale 2 641 865 (6%), Région européenne 11 296 165 (24%), Région des Amériques 20 616 865 (44%), Région de l'Asie du Sud-Est 9 305 253 (20%) et Région du Pacifique occidental 738 732 (2%). Parmi les régions touchées, les États-Unis, l'Inde, et la France ont signalé plus de 200 000 nouveaux cas au cours des sept derniers jours. Pour des informations plus détaillées sur les cas et les décès signalés en dehors de l'Afrique, consultez les rapports de situation quotidiens de l'OMS².

Au 2 novembre 2020 à 9 heures, heure de l'Afrique de l'Est (HAE), 1 803 464 cas de COVID-19 et 43 389 décès (TdL: 2,4 %) ont été signalés dans 55 États membres de l'Union africaine (UA). Cela représente 4 % de tous les cas signalés dans le monde. La majorité des pays (75%) signalent toujours une transmission communautaire. Parmi les pays qui communiquent activement des données épidémiologiques sur COVID-19, quinze pays signalent des taux de létalité supérieurs au taux mondial de 2,7%, dont la République arabe sahraouie démocratique (7,1%), Tchad (6,5%), le Soudan (6,0%), l'Égypte (5,8%), le Liberia (5,7%), le Niger (5,6%), le Mali (3,8%), l'Algérie (3,4%), la Gambie (3,2%), la Sierra Leone (3,1%), le Malawi (3,1%), le Zimbabwe (2,9%), RDC (2,7%), Burkina Faso (2,7%) et l'Angola (2,8%).

Pour la semaine³ épidémiologique 44 (26 octobre - 1 novembre), 74 913 nouveaux cas de COVID-19 ont été signalés, ce qui représente une augmentation de 6% du nombre de nouveaux cas signalés par rapport à la semaine épidémiologique 43. La majorité des nouveaux cas COVID-19 signalés pour cette semaine épidémiologique proviennent de la région du Nord (60%), suivie des régions du Sud (20%), de l'Est (15%), de l'Ouest (4%) et du Centre (1%). Parmi les pays

¹ Directives de surveillance et définition des cas du COVID-19 de l'OMS:

<https://www.who.int/publications/i/item/who-2019-nCoV-surveillanceguidance-2020.7>

² WHO COVID-19 dashboard: <https://covid19.who.int/>

³ A partir de la semaine dernière, Africa CDC introduit une semaine Epi du lundi au dimanche afin de standardiser toutes les analyses de tendances hebdomadaires et les comparaisons pour tous les futurs produits Africa CDC.

africains qui ont signalé l'incidence la plus élevée (cas COVID-19 pour 100 000 habitants) cette semaine, on trouve la Tunisie (96), le Cap-Vert (75), la Libye (73), et le Maroc (68).

Le tableau 1 présente les cas et les décès signalés par COVID-19 dans tous les pays d'Afrique pour la semaine épi 44. En outre, le tableau indique la phase actuelle de l'épidémie pour chaque pays. La figure 1 montre la tendance des nouveaux cas de COVID-19 signalés par jour et par région du 15 février à ce jour. Au cours du mois d'octobre, on a observé une légère augmentation du nombre de nouveaux cas signalés. Pour cette semaine, six pays représentent environ 84% des nouveaux cas COVID-19 signalés: Maroc (34%), Tunisie (15%), Afrique du Sud (15%), Kenya (8%), Libye (7%), et Ethiopie (4%).

Tableau 1. Cas, décès et guérisons⁴ confirmés par COVID-19 signalés en Afrique pour la semaine 44 de l'épidémie (26 octobre - 1 novembre 2020)

Pays	Nombre de cas (nouveaux)	Variation en pourcentage des nouveaux cas depuis le dernier bulletin	Nombre de décès (nouveaux)	Variation en pourcentage des nouveaux décès depuis le dernier bulletin	Phase épidémique ⁵
Région du centre	60 806 (1 007)	112%	1 143 (10)	43%	
Burundi	589 (32)	113%	1 (0)	NA*	2
Cameroun	22 103 (533)	313%	429 (4)	100%	3
République centrafricaine	4 866 (4)	-43%	62 (0)	NA*	3
Tchad	1 499 (58)	14%	98 (2)	-33%	3
Congo	5 348 (95)	-2%	92 (0)	NA*	3
Rép. Démocratique du Congo	11 395 (221)	81%	308 (3)	50%	3
Guinée Equatoriale	5 089 (6)	-33%	83 (0)	NA*	3

⁴ L'exactitude et la fiabilité des données sont vérifiées en permanence, mais elles peuvent changer en fonction des mises à jour rétrospectives des États membres.

⁵ Phases définies selon les recommandations du CACM pour une réponse COVID-19 par étapes -

<https://africacdc.org/download/recommendations-for-stepwise-response-to-covid-19/>: **Phase 0 (aucun cas COVID-19)**: aucun cas signalé dans le pays; **Phase 1 (flambée précoce)**: un ou plusieurs cas importés, transmission locale limitée liée aux cas importés; **Phase 2 (flambée en expansion)**: nombre croissant de cas importés, propagation locale accrue mais tous les cas sont liés à des chaînes de transmission connues, grappes d'épidémies avec une exposition commune connue; **Phase 3 (progression de l'épidémie)**: des flambées localisées commencent à fusionner, un ou plusieurs cas ou décès surviennent en dehors de la transmission connue, plusieurs générations dans les chaînes de transmission, des cas sont détectés parmi les cas de maladie respiratoire aiguë sévère (SARI) sans exposition connue; **Phase 4 (grande épidémie avec transmission à l'échelle nationale)**: transmission communautaire soutenue généralisée, les chaînes de transmission de plusieurs générations peuvent être identifiées mais la plupart des cas se produisant en dehors des chaînes, transmission à l'échelle de la communauté dans tout ou presque tout le pays.

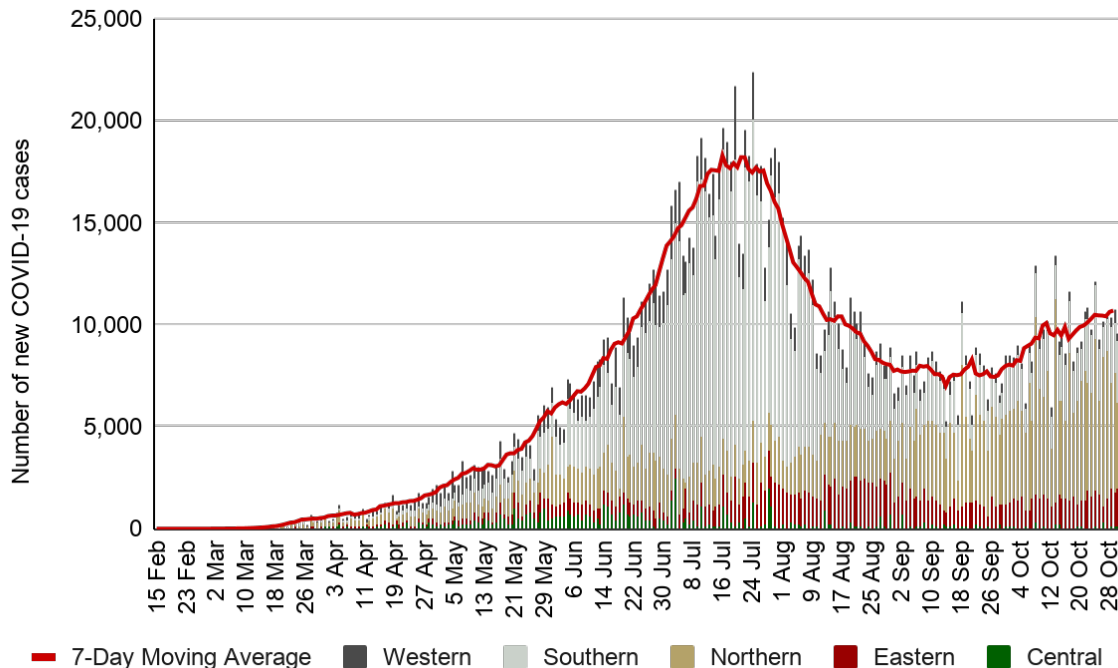
Gabon	8 968 (49)	29%	55 (1)	NA*	3
Sao Tomé et Príncipe	949 (9)	29%	15 (0)	NA*	2
Région de l'Est	215 923 (11 200)	7%	3 981 (178)	11%	
Comore	545 (28)	87%	7 (0)	NA*	3
Djibouti	5 563 (27)	-65%	61 (0)	NA*	2
Erythrée	463 (2)	-78%	(0)	NA*	1
Ethiopie	96 583 (3 240)	-23%	1 478 (52)	-30%	3
Kenya	55 877 (6 156)	27%	1 013 (111)	59%	3
Madagascar	17 111 (143)	-9%	244 (0)	-100%	3
Ile Maurice	446 (11)	-61%	10 (0)	NA*	1
Rwanda	5 146 (80)	-13%	35 (1)	NA*	2
Seychelles	154 (1)	-75%	(0)	NA*	1
Somalie	3 941 (0)	-100%	104 (0)	-100%	1
Soudan du Sud	2 926 (43)	5%	59 (3)	200%	3
Soudan	13 866 (119)	417%	837 (0)	-100%	3
Tanzanie ⁶	509 (0)	NA*	21 (0)	NA*	3
Ouganda	12 793 (1 350)	58%	112 (11)	175%	2
Région du Nord	517 811 (44 497)	12%	14 345 (1 153)	61%	
Algérie	57 942 (2 062)	23%	1 964 (57)	-7%	3
Egypte	107 736 (1 196)	7%	6 266 (67)	-15%	2
Libye	62 045 (4 822)	-34%	871 (70)	1%	3
Mauritanie	7 703 (40)	-33%	163 (0)	NA*	3
Maroc	222 544 (25 063)	5%	3 762 (461)	24%	2
Tunisie	59 813 (11 314)	96%	1 317 (498)	277%	3
République arabe sahraouie démocratique	28 (0)	NA*	2 (0)	NA*	1
Région du Sud	809 140 (15 224)	-13%	20 884 (478)	-12%	

⁶Aucune donnée mise à jour - dernier rapport reçu le 7 mai 2020.

Angola	11 035 (1 654)	-6%	286 (18)	-14%	3
Botswana	6 642 (718)	-56%	24 (0)	100%	3
Eswatini	5 925 (71)	-4%	117 (1)	NA*	3
Lesotho	1 953 (13)	-88%	44 (1)	Pas de changement	2
Malawi	5 932 (42)	27%	184 (1)	-50%	3
Mozambique	12 988 (1 002)	-11%	93 (7)	-36%	3
Namibie	12 988 (328)	-11%	133 (0)	-100%	3
Afrique du Sud	726 823 (10 955)	-9%	19 411 (443)	-11%	3
Zambie	16 480 (343)	-21%	349 (1)	-50%	3
Zimbabwe	8 374 (98)	-24%	243 (6)	Pas de changement	3
Région de l'Ouest	190 766 (2 985)	19%	2 771 (39)	34%	
Bénin	2 683 (126)	107%	41 (0)	NA*	3
Burkina Faso	2 500 (49)	-30%	67 (2)	NA*	3
Cap Vert	8 848 (452)	-30%	95 (1)	-88%	3
Côte d'Ivoire	20 716 (246)	67%	126 (4)	300%	3
Gambie	3 672 (12)	9%	119 (0)	-100%	3
Ghana	48 200 (292)	-21%	320 (2)	-67%	3
Guinée	12 195 (469)	125%	73 (2)	100%	3
Guinée-Bissau	2 413 (10)	-29%	41 (0)	NA*	3
Liberia	1 436 (20)	-49%	82 (0)	NA*	3
Mali	3 565 (75)	-26%	136 (3)	200%	3
Niger	1 221 (6)	20%	69 (0)	NA*	2
Nigeria	62 964 (972)	76%	1,146 (16)	220%	3
Senegal	15 630 (79)	-41%	325 (4)	No change	3
Sierra Leone	2 366 (20)	25%	74 (0)	-100%	3
Togo	2 357 (157)	10%	57 (5)	400%	3
Total	1 794 446 (74 913)	6%	43 124 (1 858)	28%	

*Aucun nouveau cas/décès n'a été signalé au cours de la semaine précédente.

Figure 1 : Nouveaux cas COVID-19 signalés par jour et par région de l'UA, 15 février - 1 novembre 2020



Nouvelles activités de réponse du CACM:

Général:

1. Africa CDC a tenu ses points de presse hebdomadaires le jeudi 29 octobre 2020 à 11 heures, heure de l'Afrique de l'Est. Le conférencier de la semaine était le Dr John Nkengasong, Directeur d'Africa CDC. L'enregistrement de cette session de presse est disponible sur la page Facebook du CDC Afrique. Lien: <https://web.facebook.com/watch/?v=757691255074767&extid=gyiQO5GcQdC8XNaY>
2. Africa CDC en collaboration avec le "Harvard T.H. La Chan School of Public Health" a lancé le Programme mondial de leadership en soins infirmiers, qui vise à remédier aux pénuries de ressources humaines pour la santé sur le continent.

Préparation aux soins de santé et contre-mesures médicales:

Gestion des cas

1. Le Groupe de travail technique (GTT) sur la gestion des cas des CACM a organisé le 28ème webinar clinique intitulé "Caractéristiques cliniques et résultats des patients hospitalisés pour COVID-19 à Kinshasa, RD Congo" et la deuxième session de la série de webinaires "Aspects de la santé mentale de COVID-19" le jeudi 29 octobre 2020. Plus de 260 participants ont assisté au webinar clinique et plus de 150 ont participé à la série de webinaires sur la santé mentale. Les enregistrements peuvent être consultés ici: <https://www.africacdc.training/courses/ccop>

2. Les CACM dirigent la mise en œuvre d'une étude sur la perception du vaccin COVID-19 dans 15 États membres. Les données sont en cours d'analyse.
3. Le groupe de travail technique sur la gestion des cas des CACM a facilité la distribution de comprimés de dexaméthasone aux 11 États membres.
4. Cette semaine, la troisième série de webinaires "Aspects de la santé mentale de COVID-19" se tiendra le jeudi 5 novembre 2020 à 16 heures. Lien d'inscription : https://zoom.us/webinar/register/WN_LNL28nAQQvK-rrMLZJ-NKA
5. Une formation de formateurs sur la gestion de cas aura lieu en Zambie du 2 au 4 novembre 2020.

Prévention et Contrôle de l'Infection (PCI)

1. Le webinaire de la série 4 de la session 5 du groupe de travail technique sur la Prévention et le Contrôle de l'Infection (PCI) intitulé "Tuberculose et COVID-19" : Risque de retard dans le diagnostic et le traitement de la tuberculose et chevauchement des PCI" a eu lieu le mercredi 28 octobre 2020 et 690 participants y ont assisté.
2. Cette semaine, le GTT sur la PCI tiendra un webinaire de la série 4 session 6 intitulé "PCI pour les points d'entrée et les secteurs de transport" Tuberculose et COVID-19: Risque de retard dans le diagnostic et le traitement de la tuberculose et chevauchement des PCI" en anglais le mercredi 4 novembre 2020 à 13h HEA et en français le vendredi 6 novembre 2020 à 13h HAE Inscrivez-vous ici : https://zoom.us/webinar/register/WN_IIC9yfl9QDSyFQmvo61tOw

Laboratoire:

1. Plus de 18,9 millions de tests pour COVID-19 ont été réalisés à ce jour, avec un taux de positivité de 9,5% et un ratio de tests par cas de 10,5, ce qui représente une augmentation de 3,9% par rapport à la semaine dernière.

Surveillance:

1. Le groupe de travail sur la surveillance des CACM tiendra le troisième webinaire de sa série de 5 parties sur "La démographie et COVID-19 en Afrique" : Preuves et réponses politiques pour préserver le dividende démographique" le mercredi 4 novembre 2020 à 15 h, HAE. Ce webinaire comprendra une interprétation française en temps réel. Lien d'inscription : <https://forms.gle/w4VeWPhUdwqUzSAv6>

Sciences, normes et réglementations:

1. Accédez à la mise à jour hebdomadaire des politiques scientifiques et de santé publique COVID-19, qui est publiée toutes les deux semaines, le mardi, à l'adresse suivante: <https://africacdc.org/resources/> ou au lien AFRO de l'OMS: https://afrolib.afro.who.int/pmb/opac_css/doc_num.php?explnum_id=7728
2. Le projet du Partenariat pour une réponse fondée sur des données probantes à COVID-19 (PERC) a publié le dernier rapport bimensuel discutant des tendances les plus récentes des données à travers le continent (<https://preventepidemics.org/covid19/perc/>). Ce rapport sera inclus en tant qu'annexe

aux mises à jour des politiques scientifiques et de santé publique ainsi qu'au site web des Centres Africains pour le Contrôle des Maladies (<https://africacdc.org/covid-19/>).

Recommandations aux États membres :

1. Tous les États membres devraient renforcer leur surveillance⁷ pour inclure la COVID-19⁸ et les infections respiratoires aiguës sévères (SRAS)⁹. Exemples de surveillance renforcée:
 - a. Ajout de questions sur les voyages, l'historique des contacts et les tests de dépistage des coronavirus aux systèmes de surveillance de la grippe existants;
 - b. Aviser les établissements de santé d'informer immédiatement les responsables locaux de la santé publique des personnes qui répondent à la définition de cas pour la COVID-19, SRAS et / ou qui ont récemment voyagé dans un pays où la transmission est locale ou des antécédents de contact avec un cas.
2. Les États membres devraient effectuer le suivi des contacts des cas confirmés en fonction du type de transmission et de la capacité¹⁰ du pays.
3. Les États membres doivent notifier et partager régulièrement avec l'OMS et les CACM les données concernant les cas suspects ou confirmés de COVID-19, les décès, les guérisons, les tests effectués et les agents de santé infectés pour informer en permanence ces mises à jour et d'autres. Avertissez le CACM par courrier électronique: AfricaCDCEBS@africa-union.org.
4. Les États membres devraient continuer à fournir des conseils au grand public sur la recherche de soins médicaux immédiats et à informer les prestataires de soins de santé sur les voyages récents ou les antécédents de contact de toute personne présentant des symptômes de maladie respiratoire grave.

Ressources pour plus d'informations :

Ressources du CACM

- Mises à jour de la COVID-19 pour le CACM: <https://africacdc.org/covid-19/>
- Multimédia: <https://africacdc.org/covid-19-multimedia/>
- Ressources, lignes directrices politiques et infographies: <https://africacdc.org/covid-19/covid-19-resources/>

⁷Protocole du CACM pour une surveillance renforcée de la COVID-19 en Afrique

<https://africacdc.org/download/protocol-for-enhanced-severe-acute-respiratory-illness-and-influenza-like-illness-surveillance-for-covid-19-in-africa/>

⁸Guide de surveillance et définition de cas de l'OMS COVID-19: <https://www.who.int/publications/i/item/who-2019-nCoV-surveillanceguidance-2020.7>

⁹Définition du cas OMS SRAS: toute personne ayant une infection respiratoire aiguë avec des antécédents de fièvre (ou une fièvre mesurée $\geq 38\text{ C}^\circ$) et une toux avec apparition de symptômes au cours des 10 derniers jours nécessitant une hospitalisation.

https://www.who.int/influenza/surveillance_monitoring/ili_sari_surveillance_case_definition/en/

¹⁰Guide du CACM sur la recherche des contacts pour la pandémie à la COVID-19:

<https://africacdc.org/download/guidance-on-contact-tracing-for-covid-19-pandemic/>

Autres ressources

- Centre européen de prévention et de contrôle des maladies. <https://www.ecdc.europa.eu/en/novel-coronavirus-china>
- Centres américains de prévention et de contrôle des maladies. Maladie à coronavirus 2019 (COVID-19). <https://www.cdc.gov/coronavirus/novel-coronavirus-2019.html>
- OMS. Conseils techniques. <https://www.who.int/emergencies/diseases/novel-coronavirus-2019/technical-guidance>