

Bulletin d'information N° 32: sur la pandémie de la maladie à Coronavirus (COVID-19) Date de publication: 25 Août 2020

23 349 962 cas et 806 619 décès

Sources de données : Organisation Mondiale de la Santé et États membres de l'Union Africaine

Mise à jour sur l'épidémie: depuis le dernier bulletin d'information (18 Août 2020), 2 037 959 nouveaux cas confirmés¹ de coronavirus 2019 (COVID-19) et 44,362 nouveaux décès ont été signalés dans le monde. À ce jour, un total de 23 349 962 cas de COVID-19 et 806 619 (Taux de létalité (TdL): 3.5%) décès ont été signalés dans 215 pays et territoires. La répartition des cas cumulés (proportion des cas mondiaux) des régions déclarantes de l'Organisation mondiale de la santé (OMS) (hors Afrique) est la suivante: Région de la Méditerranée orientale 1 643 090 (7%), Région européenne 4 026 146 (17%), Région des Amériques 12 423 038 (53%), Région de l'Asie du Sud-Est 3 602 066 (15%) et Région du Pacifique occidental 455 879 (2%). Pour des informations plus détaillées sur les cas et les décès signalés en dehors de l'Afrique, voir les rapports de situation quotidiens de l'OMS².

En date du 25 Août 2020, à 9 heures (heure de l'Afrique de l'Est), un total de 1 195 297 cas de COVID-19 et 27 984 décès (TdL: 2%) avaient été signalés dans 55 pays africains. Cela représente 5% de tous les cas signalés dans le monde. Depuis le dernier bulletin, 67 052 nouveaux cas de COVID-19 ont été signalés, soit une augmentation de 6% dans l'ensemble et une diminution de 7% du nombre de nouveaux cas signalés par rapport au bulletin du 18 août 2020. La proportion de nouveaux cas de COVID-19 déclarés par région est la suivante: Région du Sud 40% (26 941), Région du Nord 25% (16 763), Région de l'Est 23% (15 594), Région de l'Ouest 10% (6 889) et Région du Centre 1% (865).

Huit pays représentent 83% des nouveaux cas de COVID-19 signalés depuis le dernier bulletin: Afrique du Sud (51%), Egypte (8%), Maroc (5%), Algérie (4%), Ghana (4%), Nigéria (4%), Kenya (3%) et Éthiopie (4%). L'Afrique du Sud (1 052), Djibouti (538), Cabo Verde (589), Sao Tomé-et-Principe (446) et Gabon (400) signalent l'incidence cumulée la plus élevée (cas de COVID-19 pour 100 000 habitants) en Afrique. Dix pays signalent des taux de létalité comparables ou supérieurs au taux mondial de létalité de 3.5%. Ce sont la République arabe sahraouie

¹ Directives de surveillance et définition de cas de l'OMS COVID-19:

<https://www.who.int/emergencies/diseases/novel-coronavirus-2019/technical-guidance/surveillance-and-case-defin>

² Rapports de situation de l'OMS sur les maladies à coronavirus (COVID-19) :

<https://www.who.int/emergencies/diseases/novel-coronavirus-2019/situation-reports>

démocratique (8%), le Tchad (8%), le Soudan (6%), le Libéria (6%), le Niger (6%), l’Egypte (5%), le Mali (5%), l’Angola (5%), le Burkina Faso (4%) et le Sierra Leone (4%).

Le tableau 1 met en évidence les cas, les décès et les récupérations signalés du COVID-19 dans tous les pays d’Afrique. De plus, il indique la phase épidémique dans laquelle chaque pays se trouve actuellement.

Tableau 1. Cas confirmés de COVID-19, décès et guérisons signalés en Afrique³ au 25 août 2020 à 9h00, heure de l’Afrique de l’Est

Pays	Nombre de cas (nouveaux)	Variation en pourcentage des nouveaux cas depuis le dernier bulletin	Nombre de décès (nouveaux)	Variation en pourcentage des nouveaux décès depuis le dernier bulletin	Phase épidémique ³
Région du centre	52,806 (865)	-39%	1,026 (17)	-63%	
Burundi	430 (17)	240%	1 (0)	NA*	2
Cameroun	18 662 (273)	-66%	408 (7)	-13%	3
République centrafricaine	4 679 (12)	-54%	61 (0)	-100%	3
Tchad	987 (28)	100%	76 (0)	NA*	3
Congo	3 979 (148)	72%	78 (2)	-88%	3
République Démocratique du Congo	9 842 (136)	-38%	251 (8)	-58%	3
Guinée Equatoriale	4 926 (105)	NA*	83 (0)	NA*	3
Gabon	8 409 (139)	-47%	53 (0)	-100%	3
Sao Tomé et Príncipe	892 (7)	No change	15 (0)	NA*	2
Région de l’Est	120 472	20%	2 510 (250)	8%	

³ Phases définies selon les recommandations du CACM pour une réponse COVID-19 par étapes - <https://africacdc.org/download/recommendations-for-stepwise-response-to-covid-19/>: **Phase 0 (aucun cas COVID-19)**: aucun cas signalé dans le pays; **Phase 1 (flambée de stade précoce)**: un ou plusieurs cas importés, transmission locale limitée liée aux cas importés; **Phase 2 (épidémie en expansion)**: nombre croissant de cas importés, propagation locale accrue mais tous les cas sont liés à des chaînes de transmission connues, grappes d’épidémies avec une exposition commune connue; **Phase 3 (progression de l’épidémie)**: des flambées localisées commencent à fusionner, un ou plusieurs cas ou décès surviennent en dehors de la transmission connue, plusieurs générations dans les chaînes de transmission, des cas sont détectés parmi les cas de maladie respiratoire aiguë sévère (SARI) sans exposition connue; **Phase 4 (grande épidémie avec transmission à l’échelle nationale)**: transmission communautaire soutenue généralisée, les chaînes de transmission de plusieurs générations peuvent être identifiées mais la plupart des cas se produisant en dehors des chaînes, transmission à l’échelle de la communauté dans tout ou presque tout le pays

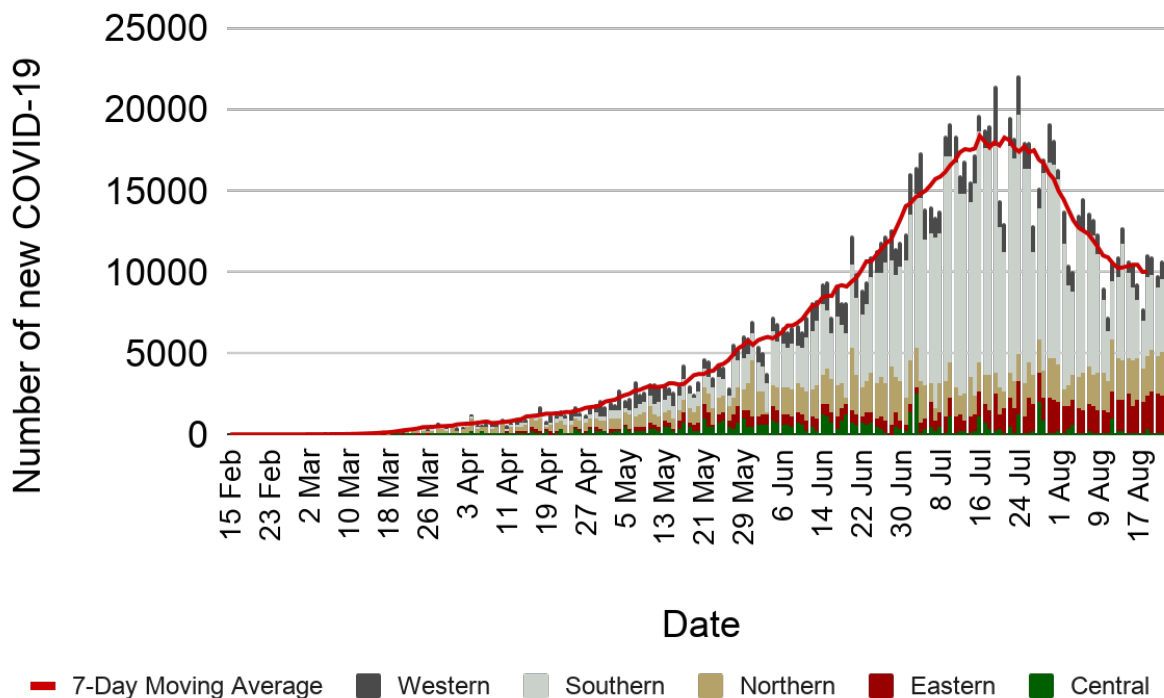
	(15 594)				
Comore	417 (18)	NA*	7 (0)	NA*	3
Djibouti	5 383 (11)	-56%	60 (1)	NA*	2
Erythrée	306 (21)	600%	(0)	NA*	1
Ethiopie	42 143 (10 807)	40%	692 (148)	19%	3
Kenya	32 557 (2 192)	-36%	554 (72)	22%	3
Madagascar	14 402 (516)	-25%	178 (7)	-65%	3
Ile Maurice	346 (2)	NA*	10 (0)	NA*	1
Rwanda	3 306 (766)	97%	14 (6)	500%	2
Seychelles	132 (5)	400%	(0)	NA*	1
Somalie	3 269 (12)	-60%	93 (0)	NA*	1
Soudan du Sud	2 504 (16)	-11%	47 (0)	NA*	3
Soudan	12 836 (426)	-6%	812 (9)	-59%	3
Tanzanie ⁴	509 (0)	NA*	21 (0)	NA*	3
Ouganda	2 362 (802)	205%	22 (7)	17%	2
Région du Nord	213 864 (16 763)	-9%	8 063 (471)	14%	
Algérie	42 302 (2 833)	-34%	1 433 (67)	Pas de changement	3
Egypte	97 478 (888)	-4%	5 280 (107)	-22%	2
Libye	11 009 (2 430)	-20%	199 (42)	14%	2
Mauritanie	6 905 (204)	7%	158 (1)	NA*	3
Maroc	53 252 (9 694)	2%	920 (239)	45%	2
Tunisie	2 893 (708)	51%	71 (15)	200%	2
République arabe sahraouie démocratique	25 (6)	20%	2 (0)	NA*	1
Région du Sud	652 440 (26 941)	-16%	14 058 (1 266)	-14%	
Angola	2 222 (287)	12%	100 (12)	20%	2
Botswana	1 308 (0)	-100%	3 (0)	-100%	2
Eswatini	4 304 (410)	-30%	85 (12)	Pas de changement	3
Lesotho	1 049 (103)	-38%	30 (0)	-100%	2
Malawi	5 419 (294)	-35%	169 (7)	-56%	3
Mozambique	3 440 (526)	5%	21 (2)	-33%	3

⁴ Aucune donnée mise à jour - dernier rapport reçu le 7 mai 2020.

Namibie	6 030 (1,686)	36%	56 (20)	18%	3
Afrique du Sud	611 450 (21 564)	-18%	13 159 (1 177)	-14%	3
Zambie	11 148 (1 309)	-20%	280 (16)	-30%	3
Zimbabwe	6 070 (762)	36%	155 (20)	-35%	3
Région de l'Ouest	155 715 (6 889)	-8%	2 327 (96)	-27%	
Bénin	2 095 (32)	-79%	39 (0)	-100%	3
Burkina Faso	1 338 (58)	-16%	55 (0)	-100%	3
Cap Vert	3 532 (329)	3%	37 (1)	-75%	2
Côte d'Ivoire	17 506 (404)	33%	114 (4)	-20%	3
Gambie	2 437 (565)	-11%	84 (21)	-48%	3
Ghana	43 622 (969)	-33%	263 (24)	Pas de changement	3
Guinée	9 013 (393)	-43%	54 (3)	200%	3
Guinée-Bissau	2 149 (32)	-51%	33 (0)	-100%	3
Liberia	1 290 (13)	-65%	82 (0)	-100%	3
Mali	2 708 (68)	1%	125 (0)	NA*	3
Niger	1 172 (5)	-44%	69 (0)	NA*	2
Nigeria	52 548 (3,063)	17%	1 004 (27)	Pas de changement	3
Senegal	13 013 (776)	-16%	272 (16)	-20%	3
Sierra Leone	1 997 (41)	5%	69 (0)	NA*	3
Togo	1 295 (141)	62%	27 (0)	-100%	3
Total	1 195 297 (67 052)	-7%	27 984 (2 100)	-9%	

*Aucun nouveau cas / décès signalé la semaine précédente.

Figure 1: Nouveaux cas de COVID-19 signalés par jour et par région de l'UA, du 15 février au 25 août 2020



Nouvelles activités d'intervention du CACM:

Général:

1. Le CACM a tenu son point de presse hebdomadaire sur la pandémie du COVID-19 le jeudi 20 août 2020, de 11h à 12h, heure de l'Afrique de l'Est (EAT). Les conférenciers de la semaine étaient S.E Amira Elfadil Mohammed, Commissaire à la Commission de l'Union Africaine aux Affaires sociales, S.E Dr Amani Abou-Zeid, Commissaire à la Commission de l'Union Africaine pour les Infrastructures et l'énergie, et Dr John Nkengasong, Directeur du CACM. Lien: <https://africacdc.org/news-item/saving-lives-economies-and-livelihoods-campaign-launches-in-africa/>
2. Le Directeur d'Africa CDC informé 12 chefs d'États membres de la situation épidémiologique du COVID-19 en Afrique et a fourni une orientation stratégique pour deux nouvelles initiatives: 1) Afrique contre COVID-19: campagne Sauver des vies et sauver une économie et 2) Essai clinique sur le vaccin COVID-19 (CONCVACT).

Préparation aux soins de santé et contre-mesures médicales:

Gestion de cas

1. Africa CDC a organisé son 22ème webinar sur la communauté de pratique clinique le jeudi 13 août 2020 à 13h00, heure de l'Afrique de l'Est.

Lien: <http://bit.ly/2WTP9Lp>

2. Africa CDC a distribué des ventilateurs donnés par la fondation Jack Ma en République centrafricaine, au Soudan et en Somalie.

Prévention et Contrôle de l'Infection

1. Le CACM a organisé une série de webinaires pour plus de 450 participants intitulée «Biosécurité du prélèvement d'échantillons au laboratoire» en anglais et en français le mercredi 19 août 2020. Lien: <https://t.co/S4lLjksYWM?amp=1>
2. Africa CDC a organisé deux formations successives en PCI au Soudan du Sud et en Zambie entre le 10 et le 14 août 2020 pour 20 participants par pays.
3. Le CACM a publié des conseils sur la mise en place d'une salle d'isolement pour le COVID-19. Lien: <https://africacdc.org/resources/>

Laboratoire:

1. Le groupe de travail technique des laboratoires du CACM a tenu sa série de webinaires hebdomadaires sur la surveillance génomique du COVID-19 en Afrique intitulée «Caractérisation génomique et surveillance des menaces microbiennes en Afrique de l'Ouest» le mercredi 19 août 2020 à 16h00, heure de l'Afrique de l'Est.
2. Africa CDC a distribué des agents de laboratoire supplémentaires (600 000 enzymes) aux États membres du 10 au 14 août 2020.
3. "Resolve to Save Lives" a fourni des fonds au CACM pour soutenir la stratégie de test continentale. L'activité est mise en œuvre par la Société africaine de médecine de laboratoire (ASLM) avec les conseils du CACM.
4. Africa CDC a formé 141 personnes de pays francophones en RT-PCR du 11 au 12 août 2020.

Communication de risque:

1. Africa CDC continue d'engager la communauté à travers une campagne Facebook en ligne. Au 15 août, la campagne a atteint plus de 140 millions d'utilisateurs de Facebook en Afrique, avec plus de 22 millions d'engagements postaux et 332 millions d'impressions. Lien: https://mobile.facebook.com/profile.php?id=788477174582031&ref=content_filter

Surveillance:

1. Africa CDC a tenu son 17ème webinaire sur la surveillance intitulé «Reprise des voyages et réouverture des frontières: Implication pour les passages terrestres et les ports intérieurs» le mercredi 19 août 2020 à 16h00, heure de l'Afrique de l'Est. Lien: <https://t.co/LIKlweyc6v?amp=1>
2. Le CACM continue de faire participer les États membres à la réalisation d'enquêtes sérologiques et de tenir des réunions bilatérales avec sept États membres.

Sciences, normes et réglementations:

1. Accédez à la mise à jour hebdomadaire de la politique scientifique et de santé publique COVID-19 qui est publiée chaque semaine les mardis à:
<https://africacdc.org/resources/> ou au lien OMS AFRO:
https://afrolib.afro.who.int/pmb/opac_css/doc_num.php?explnum_id=7728

Recommandations aux États membres :

1. Tous les États membres devraient renforcer leur surveillance⁵ pour inclure la COVID-19⁶ et les infections respiratoires aiguës sévères (SRAS)⁷. Exemples de surveillance renforcée:
 - a. Ajout de questions sur les voyages, l'historique des contacts et les tests de dépistage des coronavirus aux systèmes de surveillance de la grippe existants;
 - b. Aviser les établissements de santé d'informer immédiatement les responsables locaux de la santé publique des personnes qui répondent à la définition de cas pour la COVID-19, SRAS et / ou qui ont récemment voyagé dans un pays où la transmission est locale ou des antécédents de contact avec un cas.
2. Les États membres devraient effectuer le suivi des contacts des cas confirmés en fonction du type de transmission et de la capacité⁸ du pays.
3. Les États membres doivent notifier et partager régulièrement avec l'OMS et les CACM les données concernant les cas suspects ou confirmés de COVID-19, les décès, les guérisons, les tests effectués et les agents de santé infectés pour informer en permanence ces mises à jour et d'autres. Avertissez le CACM par courrier électronique: AfricaCDCEBS@africa-union.org.
4. Les États membres devraient continuer à fournir des conseils au grand public sur la recherche de soins médicaux immédiats et à informer les prestataires de soins de santé sur les voyages récents ou les antécédents de contact de toute personne présentant des symptômes de maladie respiratoire grave.

Ressources pour plus d'informations :

Ressources du CACM

- Mises à jour de la COVID-19 pour le CACM : <https://africacdc.org/covid-19/>
- Multimédia : <https://africacdc.org/covid-19-multimedia/>

⁵Protocole du CACM pour une surveillance renforcée de la COVID-19 en Afrique

<https://africacdc.org/download/protocol-for-enhanced-severe-acute-respiratory-illness-and-influenza-like-illness-surveillance-for-covid-19-in-africa/>

⁶Guide de surveillance et définition de cas de l'OMS COVID-19: <https://www.who.int/emergencies/diseases/novel-coronavirus-2019/technical-guidance/surveillance-and-case-definitions>

⁷Définition du cas OMS SRAS: toute personne ayant une infection respiratoire aiguë avec des antécédents de fièvre (ou une fièvre mesurée $\geq 38\text{ C }^{\circ}$) et une toux avec apparition de symptômes au cours des 10 derniers jours nécessitant une hospitalisation.

https://www.who.int/influenza/surveillance_monitoring/ili_sari_surveillance_case_definition/en/

⁸Guide du CACM sur la recherche des contacts pour la pandémie à la COVID-19:

<https://africacdc.org/download/guidance-on-contact-tracing-for-covid-19-pandemic/>

- Ressources, lignes directrices politiques et infographies: <https://africacdc.org/covid-19/covid-19-resources/>

Autres ressources

- Centre européen de prévention et de contrôle des maladies. <https://www.ecdc.europa.eu/en/novel-coronavirus-china>
- Centres américains de prévention et de contrôle des maladies. Maladie à coronavirus 2019 (COVID-19). <https://www.cdc.gov/coronavirus/novel-coronavirus-2019.html>
- OMS. Conseils techniques. <https://www.who.int/emergencies/diseases/novel-coronavirus-2019/technical-guidance>