

Bulletin d'information N° 138 : sur la pandémie de la maladie à Coronavirus (COVID-19)

Date de publication : 6 Septembre 2022

Données globales : 600 366 479 cas et 6 460 493 décès

Sources de données : Organisation Mondiale de la Santé et États membres de l'Union Africaine

Mise à jour sur les flambées : Au 6 septembre 2022, un total de 600 366 479 cas de COVID-19 et 6 460 493 décès (ratio de létalité [TDL] : 1,1%) ont été signalés à l'Organisation mondiale de la santé (OMS) par 232 pays et territoires. La répartition des cas cumulés (pourcentage des cas mondiaux) des régions de l'OMS (à l'exclusion de l'Afrique) est la suivante : **Région de la Méditerranée orientale** 23 003 024 (4%), **Région européenne** 246 714 358 (41%), **Région des Amériques** 175 912 870 (29%), **Région de l'Asie du Sud-Est** 60 063 394 (10%) et **Région du Pacifique occidental** 85 375 341 (14%). Au cours des sept derniers jours, les cinq pays ayant signalé le plus grand nombre de nouveaux cas sont le Japon (943 707), la République de Corée (579 899), les États-Unis d'Amérique (378 364), la Fédération de Russie (325 532) et la Chine (245 643). Au 31 août 2022, plus de 4,8 milliards de personnes (61% de la population mondiale) ont été entièrement vaccinées. Pour des informations plus détaillées sur les cas et les décès signalés en dehors de l'Afrique, consultez le [tableau de bord COVID-19 de l'OMS](#).

Au 6 Septembre 2022 à 18 heures, heure de l'Afrique de l'Est (HAE), 12 049 613 cas de COVID-19 et 255 634 décès (CFR : 2,1%) ont été signalés par les 55 États membres de l'Union africaine (UA). Cela représente 2% de tous les cas et 4% de tous les décès signalés dans le monde. Quarante (73%) des États membres de l'UA signalent des RFC supérieurs au RFC mondial. Depuis la détection du COVID-19 sur le continent africain (en février 2020), 53 (96%) EM de l'UA ont connu trois vagues distinctes de COVID-19, 48 (87%) EM ont connu quatre vagues, 27 EM ont connu cinq vagues et cinq EM (Algérie, Burundi, Kenya, Maurice et Tunisie) ont connu une sixième vague.

Cinquante-trois États membres ont signalé des cas de COVID-19 infectés par les variantes préoccupantes (VOC) Alpha (50 États membres), Beta (45), Delta (52), Gamma (3) et Omicron (51). En outre, 30 EM ont détecté la sous-variante Omicron BA.2, tandis que 17 EM ont détecté la sous-variante Omicron BA.4 et 13 EM ont détecté la sous-variante Omicron BA.5. De plus amples informations sur le séquençage du SRAS-COV-2 et la répartition des variants signalés par les EM de l'UA sont disponibles sur le [tableau de bord de l'initiative de génomique des agents pathogènes en Afrique](#).

Cinquante-quatre (98%) EM assurent actuellement la vaccination COVID-19 de la population générale. Au total, 677,8 millions de doses ont été administrées sur le continent. Sur ces doses administrées, 332,4 millions de personnes ont été partiellement vaccinées, 307,7 millions ont été entièrement vaccinées, et 22% de la population continentale est entièrement vaccinée. L'Érythrée est le seul État membre de l'UA qui n'a pas encore commencé le déploiement de la vaccination

COVID-19. De plus amples informations sur la vaccination COVID-19 sont disponibles sur le [tableau de bord de la vaccination COVID-19 d’Africa CDC](#).

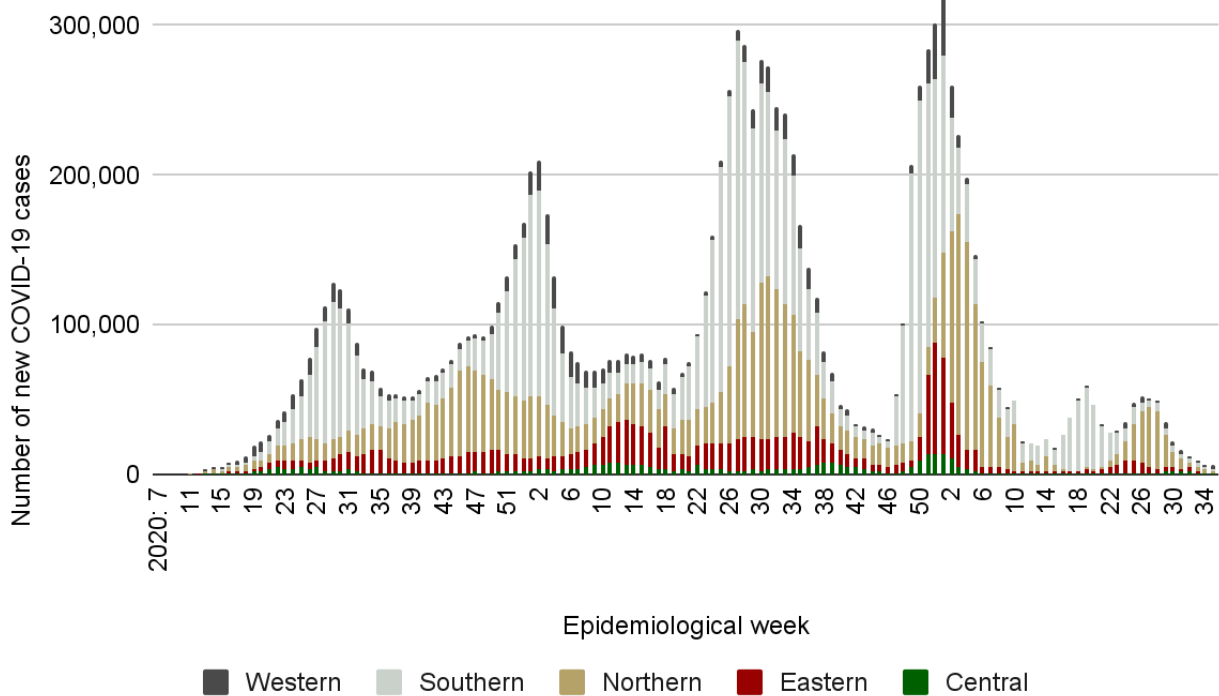


Figure 1 : Nouveaux cas de COVID-19 signalés en Afrique par région de l'Union africaine et par semaine épidémiologique, 15 février 2020 - 28 Août 2022.

Pour la semaine Epi 35 (29 août - 4 septembre 2022)¹, 5 815 nouveaux cas de COVID-19 ont été déclarés, ce qui représente une diminution de 20% du nombre de nouveaux cas déclarés par rapport à la semaine précédente (semaine 34) (Figure 1). La région Sud a représenté 35% des nouveaux cas de COVID-19 signalés cette semaine, suivie des régions Ouest (31%), Nord (22%), Est (9%) et Centre (3%). Les Seychelles (158) présentaient le plus grand nombre de nouveaux cas quotidiens de COVID-19 pour 1 million d'habitants parmi tous les EM.

La semaine dernière (semaine 35), 42 nouveaux décès dus au COVID-19 ont été signalés en Afrique, soit une diminution de 25% du nombre de nouveaux décès signalés par rapport à la semaine précédente. Environ 74% de ces décès ont été signalés dans la région du Sud. Les autres décès ont été signalés dans les régions du Nord (12%), de l'Est (9) et de l'Ouest (5%). Aucun décès n'a été signalé dans la région centrale. Les totaux cumulatifs des cas et des décès de COVID-19 et les nouveaux cas et décès de COVID-19 signalés au cours de la semaine 35 par État membre de l'UA sont résumés dans le tableau 1.

¹ The number of new cases and deaths are updated as Africa CDC receives this information and may not be reflective of the total new cases and deaths as per the date of the outbreak brief report.

Plus de 200 463 tests ont été effectués au cours de la semaine écoulée, ce qui représente une diminution de 57% du nombre de tests par rapport à la semaine précédente. Le % hebdomadaire de tests est de 3%, similaire à celui de la semaine dernière . Depuis février 2020, plus de 122,2 millions de tests COVID-19 ont été réalisés en Afrique. **Pour plus d'informations sur la situation du COVID-19 en Afrique**, veuillez consulter le [tableau de bord quotidien](#) et le [tableau de bord des points chauds d’Africa CDC](#).

Tableau 1 : Nombre et variation en pourcentage des cas confirmés de COVID-19 et des décès signalés en Afrique depuis février 2020 et pour la semaine épidémiologique 35 (29 août - 4 septembre 2022) par État membre de l'Union africaine.

Pays par région de l'UA	Nombre cumulé de cas (nouveaux cas)	Variation en % des nouveaux cas depuis la semaine 34	Nombre cumulé de décès (nouveaux décès)	Variation en % des nouveaux décès depuis la semaine 34
Région du Centre	383 351 (205)	-94%	4 570 (0)	-100%
Burundi	49 370 (112)	-6%	15 (0)	NA*
Cameroun	122 375 (0)	-100%	1 941 (0)	-100%
Rep. Centrafricaine	14 882 (0)	-100%	113 (0)	-100%
Tchad	7 536 (47)	-38%	193 (0)	NA*
Congo	24 775 (0)	-100%	386 (0)	NA*
Rép. Democratique du Congo	92 751 (39)	-24%	1 357 (0)	NA*
Guinée Equatoriale	16 860 (7)	-100%	183 (0)	-100%
Gabon	48 649 (0)	-100%	306 (0)	NA*
Sao Tomé et Principe	6 153 (0)	-100%	76 (0)	NA*
Région de l’Est	1 465 155 (524)	-69%	27 616 (4)	-43%
Comores	8 450 (25)	-85%	160 (0)	-100%
Djibouti	15 753 (0)	-100%	189 (0)	NA*
Erythrée	10 155 (1)	NA*	103 (0)	NA*
Ethiopie	493 237 (93)	564%	7 572 (1)	-67%
Kenya	338 235 (74)	28%	5 674 (1)	NA*
Madagascar	66 626 (11)	-94%	1 410 (0)	NA*
Île Maurice	38 427 (0)	-100%	1 002 (0)	-100%

Pays par région de l'UA	Nombre cumulé de cas (nouveaux cas)	Variation en % des nouveaux cas depuis la semaine 34	Nombre cumulé de décès (nouveaux décès)	Variation en % des nouveaux décès depuis la semaine 34
Rwanda	132 440 (30)	-92%	1 460 (0)	NA*
Seychelles	46 081 (110)	746%	169 (1)	NA*
Somalie	27 137 (0)	-100%	1 361 (0)	NA*
Soudan du Sud	17 783 (0)	-100%	138 (0)	-100%
Soudan	63 228 (55)	-69%	3 909 (0)	-100%
Tanzanie	38 712 (0)	-100%	841 (0)	NA*
Ouganda	168 891 (125)	279%	3 628 (1)	NA*
Région du Nord	3 766 282 (1 281)	81%	84 530 (5)	400%
Algérie	270 426 (251)	NA*	6 878 (0)	NA*
Egypte	515 667 (0)	-100%	24 624 (0)	NA*
Libye	506 860 (92)	114%	6 437 (0)	NA*
Mauritanie	62 771 (10)	-55%	993 (1)	NA*
Maroc	1 264 549 (233)	248%	16 274 (3)	200%
Tunisie	1 143 862 (695)	510%	29 234 (1)	NA*
Rép.arabe sahraouie démocratique	2 147 (0)	-100%	90 (0)	NA*
Région du Sud	5 562 233 (2 016)	207%	127 478 (31)	675%
Angola	103 129 (65)	150%	1 917 (0)	NA*
Botswana	263 950 (0)	-100%	2 739 (0)	-100%
Eswatini	73 368 (10)	-94%	1 422 (0)	NA*
Lesotho	34 443 (15)	-6%	704 (0)	NA*
Malawi	87 901 (62)	-23%	2 678 (3)	NA*
Mozambique	230 125 (57)	1040%	2 220 (0)	NA*
Namibie	166 662 (25)	-79%	4 077 (0)	NA*
Afrique du Sud	4 012 812 (1 455)	NA*	102 108 (24)	NA*
Zambie	333 074 (262)	8633%	4 017 (1)	NA*

Pays par région de l'UA	Nombre cumulé de cas (nouveaux cas)	Variation en % des nouveaux cas depuis la semaine 34	Nombre cumulé de décès (nouveaux décès)	Variation en % des nouveaux décès depuis la semaine 34
Zimbabwe	256 769 (65)	-39%	5 596 (3)	Pas de changement
Région de l'Ouest	872 592 (1 789)	248%	11 440 (2)	100%
Bénin	27 490 (174)	NA*	163 (0)	NA*
Burkina Faso	21 204 (0)	-100%	387 (0)	NA*
Cap Vert	62 328 (18)	NA*	410 (0)	NA*
Côte d'Ivoire	86 821 (181)	5933%	819 (2)	100%
Gambie	12 395 (50)	NA*	371 (0)	NA*
Ghana	168 580 (0)	NA*	1 459 (0)	NA*
Guinée	37 807 (68)	300%	787 (0)	NA*
Guinée-Bissau	8 796 (305)	NA*	175 (0)	NA*
Liberia	7 883 (151)	NA*	294 (0)	NA*
Mali	31 623 (298)	1887%	739 (0)	NA*
Niger	9 364 (35)	NA*	312 (0)	NA*
Nigeria	263 867 (341)	2742%	3 148 (0)	NA*
Senegal	88 141 (73)	421%	1 968 (0)	NA*
Sierra Leone	7 747 (0)	NA*	126 (0)	NA*
Togo	38 546 (95)	-51%	282 (0)	NA*
Total	12 049 613 (5 815)	-20%	255 634 (42)	-25%

*Aucun nouveau cas / décès signalé la semaine précédente.

Nouvelles activités de réponse de Africa CDC

Général :

1. Le Dr Ahmed E. Ogwel Ouma, Directeur par intérim du CDC Afrique, a animé la conférence de presse hebdomadaire du CDC Afrique le jeudi 1er septembre 2022 à 12 heures HAE. Il a fait le point sur la situation du COVID-19 sur le continent, notamment sur les efforts de réponse et les progrès réalisés pour augmenter la

couverture vaccinale du COVID-19. L'enregistrement est disponible sur la [Africa CDC Twitter page](#).

2. Africa CDC organise un atelier continental des responsables du Programme élargi de vaccination (PEV) pour l'accélération de la vaccination COVID-19 à Addis-Abeba, en Éthiopie, du 6 au 8 septembre 2022. L'objectif de l'atelier est d'accélérer la vaccination à travers le continent et d'accélérer les progrès vers une couverture vaccinale de 70% d'ici la fin de 2022. [Regardez ici](#)

Sciences, Normes et Règlements:

1. Abonnez-vous [ici](#) pour recevoir la mise à jour hebdomadaire du Partenariat pour une réponse fondée sur des preuves à COVID-19 (PERC) et tous les autres produits ou visitez le site web du [PERC](#) et de [Africa CDC](#).
2. Accédez au dernier rapport du PERC intitulé "Répondre à la COVID-19 en Afrique : Trouver l'équilibre (Partie IV) et appels à l'action" [ici](#).

Recommandations pour les États membres

1. Les États membres de l'UA doivent continuer à **organiser et à mettre en œuvre des campagnes de vaccination contre le COVID-19**, en se concentrant sur l'augmentation de l'[éligibilité](#)² et de la demande afin d'atteindre une couverture de 70%. Les États membres doivent également s'attaquer à la désinformation sur les vaccins par le biais d'activités efficaces de communication des risques et de promotion des vaccins au niveau communautaire.
2. Les États membres de l'UA sont encouragés à mettre en œuvre une approche de mesures sociales et de santé publique (MSSP) à plusieurs niveaux . Cette approche permettra de s'assurer que les mesures sont ciblées et informées par la situation actuelle du COVID-19.
3. Les États membres de l'UA doivent continuer à **renforcer les efforts de surveillance**³ **du COVID-19** pour inclure :
 - a. [Surveillance à base communautaire](#)⁴ pour détecter rapidement les cas symptomatiques et minimiser la transmission virale. Lorsque cela est possible, des [tests antigéniques rapides](#)⁵ et l'[autodiagnostic](#)⁶ peuvent être utilisés pour améliorer les efforts de dépistage diagnostique.
 - b. [Surveillance rapide de la mortalité](#)⁷, axée sur la collecte, l'analyse et l'utilisation des données relatives à la mortalité, toutes causes confondues, recueillies dans le cadre d'activités de surveillance au niveau des établissements et/ou de la communauté, afin d'améliorer la connaissance des résultats liés au COVID-19.

² [Vaccination Advocacy Infographics – Africa CDC](#)

³ [WHO COVID-19 Case definition](#)

⁴ [Enhanced COVID-19 Surveillance at the Community Level in Africa](#)

⁵ [Interim Guidance on the Use of Rapid Antigen tests for COVID-19 Response – Africa CDC](#)

⁶ [Interim guidance on COVID-19 Rapid Antigen self-testing to African Union Member States](#) – Africa CDC

⁷ [Revealing the toll of COVID-19: A technical package for AU Member States](#) – Africa CDC

- c. Une [Surveillance génomique](#)⁸ pour contrôler la présence de variantes ainsi que la propagation et l'évolution continue du virus.
 - d. La [Surveillance syndromique](#) des syndromes grippaux et des infections respiratoires aiguës sévères (IRAS)⁹ pour suivre les tendances du COVID-19 par rapport à d'autres agents pathogènes respiratoires.
4. Les États membres de l'UA sont encouragés à
- a. Poursuivre les activités de recherche des contacts lorsque cela est possible, en fonction de la situation épidémiologique actuelle et des capacités du pays.
 - b. Informer le grand public sur la nécessité d'obtenir des soins médicaux immédiats pour les personnes qui présentent des symptômes graves du COVID-19 (par exemple, des difficultés respiratoires).
 - c. Engager des spécialistes des sciences sociales pour aider à informer et à améliorer les campagnes de vaccination et la mise en œuvre des MSSP.
5. Tous les États membres de l'UA doivent notifier et partager régulièrement les données avec l'Africa CDC et l'OMS sur les cas confirmés de COVID-19, les décès, les guérisons, les tests effectués et les travailleurs de la santé infectés, afin de fournir des données pour l'action. Notifier Africa CDC par courrier électronique : AfricaCDCEBS@africa-union.org.

Ressources pour plus d'informations

- Africa CDC COVID-19 updates <https://africacdc.org/covid-19/>
- Adapted Africa Joint Continental Strategy for COVID-19 Pandemic: <https://africacdc.org/download/adapted-africa-joint-continental-strategy-for-covid-19-pandemic/>
- Africa CDC Resources, policy guidelines, and infographics: <https://africacdc.org/covid-19/covid-19-resources/>
- Africa CDC Hotspot and PHSM Tiers dashboards: <https://africadccovid.org/>
- Africa CDC vaccination dashboard: <https://africacdc.org/covid-19-vaccination/>
- Africa CDC pathogen genomics dashboard: <https://africacdc.org/institutes/africa-pathogen-genomics-initiative/>
- Partnership for Evidence-Based Response to COVID-19 (PERC) <https://preventepidemics.org/covid19/perc/>
- WHO Technical Guidance. <https://www.who.int/emergencies/diseases/novel-coronavirus-2019/technical-guidance>

⁸ [Interim operational guidance on SARS-CoV-2 genomic surveillance in Africa: An updated guide](#)

⁹ [Protocol for Enhanced Severe Acute Respiratory Illness and Influenza-Like Illness Surveillance for COVID-19 in Africa – Africa CDC](#)